

П Е Р М С К И Й К Р А Й

ЮСЬВА

ПУТЕВОДИТЕЛЬ



издательство
МАМАТОВ®

2011

Юсьвинский район: добро пожаловать!

Юсьвинский район расположен на северо-западе Пермского края, это один из пяти районов Коми-Пермяцкого округа.

Познакомьтесь с коми-пермяцкой землей, на которой удивительным образом соседствуют русский и коми-пермяцкий языки, древние языческие верования и христианские храмы, исконные народные традиции и современные их интерпретации. Вы почувствуете дыхание древней Пармы благодаря красоте и первозданности окружающей вас природы, прикоснетесь к истории, увидите старейшие на Урале горнозаводские поселки, и, конечно же, ощутите связь времен благодаря людям, живущим на этой земле, знающим и уважающим обычаи своих предков.

Если вы приехали в Юсьвинский район, вам непременно нужно побывать в заводских поселках Майкоре и Пожве. Знаменитые Пожвинский и Майкорский заводы в течение почти полутора столетий определяли статус этих мест как крупнейших горнозаводских центров Урала.

Песни, пляски, реконструированные народные обряды—всем этим можно сполна наслаждаться, присутствуя на праздниках «Зажинки» и «Малые деревни», ежегодно проходящих в Юсьвинском районе летом. А еще на этих праздниках можно попробовать жать настоящим серпом, или поиграть на пэлянах—старинном коми-пермяцком музыкальном инструменте, сделанном из полых стволов растений,—или примерить расшитую бисером шамшуру—традиционный головной убор коми-пермячек,—ну и, конечно же, отведать коми-пермяцкие блюда и напитки: рыбный пирог черинянь, шаньги куликкез, квас ырэш и пиво сур.

А любители спорта и экстрима могут участвовать в слете самодельных вездеходов, проходящем в Пожве зимой и ставшем уже традиционным. Это невероятное зрелище, которое разворачивается прямо на льду Камского моря,—с преодолением полосы препятствий и гонками на пневмоходах.

Для туристов, не представляющих отдыха иначе, чем в общении с природой, Юсьвинский район—территория мечты: ведь две трети его площади занимают леса. Клюква, брусника, черника, малина, костяника, земляника, белые грибы, подосиновики, подберезовики, маслята, грузди, волнушки, рыжики—вот лишь самый скромный перечень того, чем они богаты! В юсьвинских лесах обитают многочисленные виды животных, являющихся объектами охоты или фотоохоты—как говорится, кому что!

Многочисленные водоемы района привлекательны для любителей рыбной ловли. Среди самых распространенных видов рыб—сорога, окунь, щука, судак, жерех, лещ и ерш.

В Юсьвинском районе находятся восемь особо охраняемых природных территорий (памятников природы) регионального значения и пять ландшафтных памятников. Среди природных достопримечательностей у самих юсьвинцев самыми любимыми являются лиственничная аллея в деревне Коммуна, место «Белые камни» недалеко от села Юсьва, а также парки в поселке Пожва и селе Архангельское. Эти уголки природы не оставят равнодушными и вас! А еще вам непременно нужно попить из известного всем юсьвинцам родника в окрестностях райцентра, вода которого освящена и считается лечебной.

А как его найти, подскажут люди—радушные, искренние и доброжелательные. Они будут рады встрече с вами. Приезжайте, не пожалеете!





Герб



Герб Юсьвинского муниципального района утвержден в сентябре 2000 г. Он представляет собой геральдический щит, состоящий из двух равновеликих горизонтальных полос: верхней червлёного, нижней лазорёвого цвета. В центре геральдического щита расположено стилизованное изображение лебедя серебряного цвета. В верхней части герба по его оси располагается «перна» в виде четырех пересекающихся по диагонали лучей серебряного цвета.

Присутствие лебедя на гербе района не случайно. Лебедь—символ этой земли, ведь в переводе с коми-пермяцкого «юсь»—лебедь, а «ва»—вода, то есть Юсьва—это «лебединая вода».

Автором герба является художник Виталий Оньков.



Юсьвинский район: общие сведения

Юсьвинский район образован 25 февраля 1925 г.

Административный центр Юсьвинского муниципального района: село Юсьва.

Юсьвинский район граничит: на юге—с Ильинским и Карагайским районами, на западе и северо-западе с Кудымкарским, на севере—с Усольским районом, на востоке—с Добрянским районом и омывается водами Камского водохранилища.

Реки района: Иньва—самая крупная река в районе, протекающая по всей его территории с запада на восток,—Велва, Юсьва, Купроска, Левый Ык и Правый Ык.

Население района: 22 200 человек.

Район состоит из 5 сельских поселений: Юсьвинского, Майкорского, Пожвинского, Архангельского и Купросского. В состав этих поселений входит 151 населенный пункт.

Юсьвинский район в основном населяют коми-пермяки (54,3%) и русские (43,2%).

Численность населения:
села Юсьва—4845 человек;
поселка Пожва—4928 человек;
поселка Майкор—3372 человека.

Площадь района: 3100 кв. км.

Расстояние до краевого центра (г. Перми) по автодороге: 204 км.

Расстояние до ближайшей ж.-д. станции Менделеево: 120 км.

Район связан прямым автобусным сообщением с городами Пермь и Кудымкар, а также с сельскими поселениями. По территории района проходит асфальтированная автомобильная трасса Кудымкар—Пожва—Березники.

Код междугородной связи: +7 (34246).

Почтовые индексы:
села Юсьва 619170;
села Архангельское 619193;
села Купрос 619180;
поселка Майкор 619184;
поселка Пожва 619185.

Справочная информация

Автовокзал

ул. Советская, 6
☎ 2-72-94

Размещение

Гостиница ИП Казанцев С. А.
ул. Гвардейская, 11
☎ 8-952-32-98-298

Такси

☎ 8-902-64-59-481
☎ 8-951-95-40-880

Отдых и досуг

Юсьвинский Дом культуры
ул. Красноармейская, 23
☎ 2-76-41

Юсьвинская библиотека

ул. Красноармейская, 23
☎ 2-71-88, 2-84-33

Аптеки

ул. Попова, 5
☎ 2-75-54

Питание

Закусочная Юсьвинского райпо
ул. Советская, 12
☎ 2-75-82

ИП Руденко М. М.
ул. Советская, 3

Почта и связь

Уралсвязьинформ
ул. Советская, 11
☎ 2-76-99, 2-71-91,
2-72-91, 2-70-00

Отделение почтовой связи

ул. Советская, 13
☎ 2-71-31, 2-74-52

АЗС

АЗС ООО «ЛУКОЙЛ-Пермнефтепродукт»
у въезда в село
☎ 2-71-64

Музеи

Музей истории и культуры
ул. Комсомольская, 10
☎ 2-83-83

Банки

Сбербанк
ул. Советская, 8
☎ 2-16-53, 2-76-53

Медицинская помощь

ММУ «Юсьвинская центральная районная больница»
ул. Попова, 6
☎ 2-76-08, 2-76-03,
2-74-63, 2-78-88, 2-73-58

реклама

Весь спектр издательских технологий:

книги; ¶

альбомы; ¶

календари; ¶

мультимедиа; ¶

сайты; ¶

электронные

книги ¶

www.mamato.ru



издательство
МАМАТОВ®
www.mamato.ru

Эквиз художественный салон

Пермские сувениры:
Из камня, глины, бересты, текстиля.
Фигурки и украшения из селенита, шкатулки из цветного камня, глиняные статуэтки, тарелочки. Матрешки, туеса, картины пермских художников

Материалы для художников:
Краски, кисти, холсты, бумага, карандаши, мольберты, этюдники.

Книги и учебные пособия по искусству.
Сувенирные корзиночки, подарочная упаковка

г. Пермь, ул. Коммунистическая, 52,
тел. (342) 212-77-33
Филиал «Сувениры»: г. Пермь, ул. Ленина, 58
(гостиница «Урал»), тел. (342) 218-62-23

реклама





с. Купрос



п. Майкор



Ансамбль «Пöлянок», с. Архангельское

История района

Древнейшая история: о чем рассказывает археология

Заглянуть в глубокое прошлое Юсьвинской земли нам помогает археология. На территории района находятся 52 археологических памятника. Самыми известными и исследованными из них являются Майкорское (Туманское) городище на территории поселка Майкор и Купросское городище в селе Купрос. Городища эти датируются X–XIII вв. н.э.—временем, когда из отдельных местных племен начала формироваться коми-пермяцкая народность,—и относятся к так называемой родановской культуре, которую выделил исследователь М. В. Талицкий как культуру предков коми-пермяков.

Купросское городище

На окраине села Купрос, на правом высоком берегу реки Купроски, находится Купросское городище—древнейший археологический памятник, где и сейчас можно увидеть остатки вала и рва.

В 1770 г. Купрос посетил русский путешественник Н. П. Рычков, который указывал на существование здесь чудских князей. В XIX в. находки с этого городища регулярно пополняли коллекции Строгановых и Теплоуховых.

В 1938 г. поселение было осмотрено исследователем М. В. Талицким, а в 1955 г.—В. А. Обориным.

В 1996 г. раскопки на городище проводил ученый-археолог А. М. Белавин, а в 2008–2009 гг.— А. Н. Сарапулов.

На городище изучен мощный, свыше 1 м, культурный слой, выявлены остатки хозяйственных сооружений, исследованы ямы-кладовки. Памятник был отнесен к лаврятскому этапу родановской культуры. На раскопе площадью 40 кв. м находили серебряные и медные вещи, землепахотные орудия и другие орудия труда,



Кто мы?

Во времена весьма отдаленные, когда ком-людей еще не было, жили на мысе Дэйкар, на крутом берегу Иньвы, в густом лесу грязные и нечистоплотные люди по имени «чудь». Ютились в ямах и землянках, занимались рыболовством и охотой, землю не обрабатывали и хлеб не сеяли. Когда пришли сюда наши предки, то между ними и чудью происходила длительная борьба. Племя чуди не хотело покидать родные места, поэтому большинство из них погибло в боях, а остальные умерли в своих землянках от голода и болезней. Слово «чудь» у наших предков стало ругательным. Грязного, неопрятного человека называли «чудью» даже в более позднее время. Первыми жителями поселения Дэйкар были три брата. Если говорить по-русски, то звали их Петра, Ваня и Ванька, занимались они хлебопашеством, выжигая участки леса. Спустя некоторое время старший брат Петра переселился за речку Истер в двух верстах от Дэйкара и стал одним из основателей деревни Кубеновой. Его потомков стали называть Петровичами, они разрослись до пятнадцати семей. У Вани детей было мало, и они создали не более трех-четыре семей. Младший Ванька был очень ловкий человек

и в работе и в плясках, поэтому его ласково прозвали Косатка, то есть ласточка. Его потомство к концу XIX в. разрослось до тридцати семей, из которых половина жили в Дэйкаре, около десятка семей переселились на речку Истер, в деревню Истердор, остальные уехали в Сибирь, так как им не хватило пахотных земель. Потомки Косатки обрели новые прозвища. Как-то раз его два внука впервые выпили хмельную брагу, да еще и в компании с соседями, при этом почувствовали ранее не испытанные ощущения. Один из братьев сказал: — Менам юрын вэнь воис, кыдзь тэв вэнис. (В моей голове что-то все затихло, вроде ветер затих.) А другой брат произнес: — А менам юрэ кызис. (А моя голова растопталась.) Их подняли на смех, и вскоре соседи присвоили им прозвища: одному — Вэнь, другому — Кыз-юр. Так внуки Ваньки-Косатки оставили своим потомкам прозвища, ставшие впоследствии фамилиями. У Вэня род стал называться Вэньовы, или Вэневы. У Кыз-юра — Кызьюровы. У третьего брата, который был кузнецом, — Кузнецевы.

*Из рукописи
М. А. Кривошекова*

наконечники стрел. Наиболее массовыми находками являются местная лепная и болгарская гончарная керамика с разнообразным орнаментом, различные изделия из кости и железа, украшения и детали костюма (бусы, поясные накладки, принизки, височное кольцо), культовые предметы (амулеты). Интереснейшими из находок являются железный ральник и подвески с изображением всадника.

Туманское городище

Городище на территории поселка Майкор в 1938 г. исследовал ученый-археолог М. В. Талицкий. Он указал на земляной вал, который хорошо прослеживается полудугой, и определил, что городище находилось между двумя естественными логами или оврагами, на высоком мысе. Это были естественные преграды для защиты от врагов. Северную часть городища защищали искусственный вал из земли и деревянный частокол.

Городище представляло собой хорошо укрепленный поселок площадью 8800 кв. м, с большим культурным слоем.

На территории городища располагалось несколько прямоугольных домов площадью до 50–60 кв. м. Каждый из них имел в центре большой глинобитный открытый очаг. Устройство жилища указывает, что это был дом, где обитала патриархальная семья. Каждый такой дом имел свой двор, отделенный от соседнего двора изгородью, внутри дворов были устроены ямы — хранилища.

Изучая построение городища, можно сделать вывод, что в каждом доме могла обитать большая патриархальная семья. Однако это было местом обитания не одного рода, а выходцев из разных племен и групп.

Находки, обнаруженные на месте Туманского городища, позволяют судить об основных занятиях туманцев: наконечник каменного копья и огромное количество костей животных — о земледелии и охоте; плоскодонные горшки — о гончарстве; пряслицы — о ткачестве; крицы, форма для литья, бронзовые изделия — об обработке металлов.





Природа вблизи с. Купрос



Церковь в с. Купрос



Природа Юсьвинского района

Очевидно, что история Туманского городища, возникшего в X–XIII вв., не прерывается и в дальнейшем. Об этом свидетельствуют первая перепись Перми Великой 1579 г., где упоминается «деревня Туманская на городище», и писцовая книга М. Кайсарова 1623 г., в которой деревню Туманскую уже называют «деревней Майкор на реке Иньве».

Территория района в конце XVI–начале XX в.: русские и коми-пермяки

О появлении и формировании коми-пермяцкого народа существуют многочисленные предания. Среди самых распространенных рассказы о древнем населении края – чуди. В одних преданиях легендарная чудь выступает основателем современных коми-пермяцких деревень и предком их жителей, а в других – древним населением, жившим здесь до прихода коми-пермяков. Подобные предания, рассказывающие, например, о первых жителях деревни Дойкар, записал в Юсьвинском районе М. А. Кривошеков.

История многих современных поселений Юсьвинского района уходит своими корнями в глубину веков. Первые сведения о них дошли до нас из переписи Перми Великой 1579 г.: в писцовой книге И. Яхонтова значатся «деревня Юсьва на реке Юсьва» и деревня Купрос.

А в переписи М. Кайсарова 1623–1624 г. упоминаются починки Кирдым на реке Кирдымке, Ужегов и Мосейков, деревни Мартынова и Слудка на реке Иньве, Майкор, Карпово (ныне село Архангельское) и др. Все это в то время были земли Строгановых. К 1730 г. территория современного Юсьвинского района целиком входила в вотчину этих богатейших землевладельцев, а жившие здесь крестьяне стали крепостными и платили оброк (денежный, сенный, хлебный). В 1754 г. Н. Г. Строганов строит первый на этих землях медеплавильный завод в Пожве. В 1773 г. восточная часть района перешла к сенатору Всеволоду Алексеевичу Всеволожскому, а после его смерти – к Всеволоду Андреевичу Всеволожскому, который в дополнение к дей-



ствующему Пожвинскому строит Елизавето-Пожвинский (1798) и Майкорский (1811) железодельные заводы. Знаменитые Пожвинский и Майкорский заводы в течение почти полутора столетий определяли статус этих мест как крупных горнозаводских центров Урала.

Развитие промышленности в поселках Пожва, Майкор и окрестных с ними деревнях повлекло сюда приток русских, значительную группу которых с конца XVIII — начала XIX в. составляло русское горнозаводское население: русские мастеровые, переведенные из других владений и заводов. Таким образом, восточная часть Юсьвинского района, являющаяся основной для проживания коми-пермяков, стала также зоной расселения значительного числа русских, территорией распространения русского языка. Длительное совместное проживание здесь русского и коми-пермяцкого народов привело к заимствованиям в языке и культуре, к распространению смешанных браков, в результате чего здесь сложился уникальный этнокультурный комплекс.

Во второй половине XIX в. западная часть района по-прежнему принадлежала Строгановым. Основным промышленным производством оставалась добыча соли. Здесь, в строгановских владениях, в коми-пермяцких селах Купрос и Архангельское, произошел знаменитый «караванный бунт» 1861 г., когда крестьяне отказались отправляться в соляные караваны, не приносившие им ничего, кроме убытков и лишений.

Еще несколько интересных фактов из истории района:

- в середине XIX в. в Купросе открыто православное училище, которое считалось лучшим среди 15 заведений духовного ведомства;
- в 1862 г. в Юсьве открыта первая учительская духовная семинария, которую в 1919 г. закончил основоположник коми-пермяцкой национальной художественной литературы М. П. Лихачев;
- в 1896 г. в Юсьве открыт приемный покой (до этого в районе существовали лишь заводские больницы в Майкоре и Пожве); сегодня

Юсьвинская больница—одна из старейших в округе;

- в 1900 г. в селе Купрос открылась народная библиотека-читальня, одна из первых в Коми-Пермяцком округе, которая работает и по сей день;
- в начале XX в. в конторе Майкорского завода был устроен театр, пользовавшийся большой популярностью среди заводской интеллигенции;
- в 1905 г. в Пожву и Майкор пришли революционные идеи, возникли ячейки РСДРП и вплоть до 1917 г. там, как и по всей стране, происходили политические волнения.

Советская история

Начало XX в. принесло бурные события в жизнь юсьвинцев. Темным кровавым вихрем прошла по территории района Гражданская война, в ходе которой погибли бойцы как Красной, так и Белой гвардии (в 1918 г. здесь была армия Колчака), пострадали мирные жители. Не случайно памятники жертвам этой войны стоят во многих поселениях района.

Современный Юсьвинский район с центром в селе Юсьва был создан 25 февраля 1925 г. по решению Президиума Уральского областного исполнительного комитета от 11 февраля 1925 г. путем разукрупнения Кудымкарского района и выделения части сельских Советов с коми-пермяцким населением из Майкорского района. В 1929 г. в Юсьве появился первый колхоз—«Красный Октябрь». В 1937 г. в Майкоре образован знаменитый в советские годы Иньвенский сплавной рейд.

В суровые военные годы более 6 тыс. жителей района ушли на фронт. Погибли и пропали без вести более 3 тыс. человек. Четырём воинам присвоено звание Героя Советского Союза. На оборону работали Майкорский и Пожвинский металлургические заводы. На заводе поселка Майкор в 1941 г. была реконструирована старая бездействующая домна, которая работала день и ночь, выпуская высококачественный чугун.



Река Юсьва

Название реки переводится с коми-пермяцкого как «лебединая вода». По преданию, на этой реке в былые времена обитало много лебедей, Есть и другая трактовка этого названия. Писатель и краевед В. В. Климов считает, что слово «Юс», «Юсь» — это родовые имена, встречающиеся у многих тюркских народов. В таком случае, название «Юсьва» следует понимать так: «река рода Юс (Юсь)». Река Юсьва берет свое начало в Кудымкарском районе, возле д. Бормотово. До деревни река узкая и мелкая. По берегам растут осока, лиственные деревья и кустарники. От деревни Бормотово река расширяется, в некоторых местах глубина достигает 2 м и более. Образуются извилины и даже полуострова. Берега крутые и обрывистые. Река Юсьва имела четыре истока: ручьи Ой-Вожка, Вун-Вожка, Якшапальник и Сертнпальник. Протяженность реки Юсьвы — 78 км, число притоков — 47. Она невелика, по ней не ходят пароходы, но до недавних времен по ней сплавлялся лес. Кроме того, на реке располагались несколько мельниц. В 1946 г. на реке Юсьве была построена ГЭС, существовавшая до 1961 г. Правда, она была слабой мощности и давала ток только райцентру. Окрестные

же деревеньки оставались без света. Жители пользовались керосиновыми лампами. Только в 1961 г. лампочки зажглись и в деревнях. Писатель В. Баталов так описал красоту реки Юсьвы в книге «Туесок»: «...Не только название, и сама речка красивая. По берегам пышные кустарники растут. Целыми днями в воду смотрятся, не могут на себя налюбоваться. Летом идешь, бывало, курлычешь, точно лебеди где-то невдалеке между собой разговаривают. Пойдешь на их курлыкание, а это, оказывается, на перекате вода с камушками беседует...» Река позволяет отдыхать и рыбачить. Рыболовство — древнейшее занятие коми-пермяков и русских, живущих в этих краях, а рыба была весьма популярной и любимой пищей. Не зря главный пирог у коми-пермяков — черинянь — подается по торжественным дням. У рыбаков имеются приметы: нельзя плывать в речку или родник — заболеть; удачна будет рыбалка в тот день, когда прогремел первый гром; перешагнешь рыболовные снасти — не будет ловиться рыба; как зацветет шиповник — целую неделю хорошо ловятся сорога и голавль.

Этот чугун шел на переработку в сталь, из которой на пермских заводах изготавливали снаряды и оружие. За годы войны на Майкорском заводе было выплавлено 200 тыс. тонн чугуна, а это металл для 6 тыс. танков! Metallургический завод в поселке Пожва в военное время производил разные сорта стали, корпуса минометных мин, саперные лопатки, разборные чугунные печи для блиндажей, шанцевый инструмент и ряд штампованных изделий военного снаряжения.

Колхозники района — а это были в основном женщины и дети — трудились от зари до зари: сдавали государству хлеб, мясо, молоко, масло, картофель. В Чинагортском колхозе была организована пимокатная мастерская, отправлявшая в Красную Армию валенки. Коневодческая ферма Кубеневского колхоза в 1942 г. подготовила и отправила в РККА 32 полукровных русских рысака и 23 лошади местной улучшенной породы.

Трудящиеся Юсьвинского района сдали около 1 млн рублей: в Фонд обороны, на строительство танковой колонны «Народный учитель», 16 артбатарей, самолета «Юный патриот», звена самолетов-истребителей «Коми-пермяк».

В годы войны район стал родным домом для сотен эвакуированных. В поселках Майкор и Пожва были созданы туберкулезные санатории для детей, существовавшие до конца 1940-х гг.

В послевоенные годы Майкорский и Пожвинский заводы работали вплоть до 1954 г. А в 1955–1956 гг. в связи со строительством Камской ГЭС их территория попала в зону затопления, вследствие чего Майкорский завод был ликвидирован, а Пожвинский перевезен на новую площадку.

16 декабря 1958 г. в Пожве пущен в действие судомеханический завод (позднее — завод «Лесосплавмаш» Пермского производственного объединения «Коммунар»), ныне — ОАО «Пожвинский машиностроительный завод».

В 1950–1989 гг. в районе большими темпами велось строительство дорог, производствен-



ных и социально-бытовых объектов, получило развитие растениеводство и животноводство.

Юсьвинский район сегодня

Юсьвинский муниципальный район состоит из 5 сельских поселений, в состав которых входит 151 населенный пункт.

Сегодня в Юсьвинском муниципальном районе работают более 300 предприятий, организаций, учреждений, филиалов, индивидуальных предпринимателей и других обособленных подразделений всех форм собственности.

Наибольший удельный вес в структуре промышленности занимает лесозаготовительная отрасль. Большинство промышленных предприятий связано с лесозаготовками, переработкой древесины, охраной леса и обслуживанием лесозаготовительной техники. Среди них ООО «Торговый дом Майкор», ООО «Омега», ООО «Полюс», ООО «Лесопильный завод», ООО «Купрослес», ООО «Камалес СВИ», государственный и сельский лесхозы и др.

В агропромышленной сфере осуществляют деятельность 10 сельскохозяйственных предприятий, которые специализируются в основном на молочном скотоводстве. Сельским хозяйством и переработкой сельскохозяйственной продукции занимаются СПК «Колхоз «Заря будущего», «Дружба», «Мелюхинский», колхозы «Совет», «Имени Дзержинского», «Родина», «Маяк», «Россия», «Восход», а также ООО «Майкорский». Пищевая промышленность района представлена предприятием ООО «Молочная долина» в селе Купрос. Основные виды производимой продукции – масло сливочное, сметана, творог, сыр, кефир, молочные напитки на сыворожке, которые реализуются в Пермском крае и за его пределами.

Единственным машиностроительным и старейшим предприятием района является ОАО «Пожвинский машзавод». Он производит пожарные автомобили, пожарные автолестницы (ОХЧ), пожарные автоцистерны для тушения пожаров водой и пеной (АЦ–3,0/40 (шасси

«Амур»), АЦ–5,5/40 (шасси «Урал»), рукавные автомобили (АР–2,8/1,9), пожарные насосные станции (ПНС–100) и другую пожарную технику.

Одна из последних новинок Пожвинского машзавода – вездеходы на резиновых камерах, которые пользуются большим спросом у нефтегазодобывающих компаний для перевозки рабочих, у местных рыбаков и охотников. Для проезда по бездорожью эта техника признана специалистами одной из лучших в России.

С 1996 г. в районе добывается нефть; сейчас этим занимаются бригады ООО «УралОйл» и ООО «Меллянефть».

На сегодняшний день в Юсьвинском муниципальном районе работают 16 отделений связи, 3 больницы, 30 фельдшерско-акушерских пунктов, ГКО УНПО «Профессиональное училище № 5», ДЮСШ «Спарт», 47 образовательных учреждений, 3 детские школы искусств, 23 клубных учреждения, 17 библиотек, 4 музея.

В Юсьве, Майкоре, Пожве, Антипино, Архангельском, Крохалево действуют православные церкви.

На территории Юсьвинского района расположены 5 ландшафтных и 8 ботанических памятников природы, 52 археологических памятника, памятники архитектуры (среди них Михайло-Архангельская церковь в селе Архангельское, Свято-Троицкая церковь в поселке Пожва, Николаевская церковь в селе Купрос), памятники участникам Гражданской и Великой Отечественной войн, а также комплекс сооружений старого завода и усадьба заводо-владельцев в поселке Пожва, представляющие историческую и архитектурную ценность.

Сегодня в районе около 100 коллективов самодельного народного творчества, 5 из них имеют звание «народный» или «образцовый» и являются гордостью и славой культуры Юсьвинского района. Это народный ансамбль песни и танца «Юсьвинские узоры» Юсьвинского районного Дома культуры, народный оркестр русских народных инструментов, народный коллектив «Хор русской песни» и образцовый





Фольклорный ансамбль «Стариковские самородки»



Шамшура—коми-пермяцкий женский головной убор



Кулики

цирковой коллектив «Каскад» Пожвинского Дома культуры, образцовый фольклорный ансамбль «Пöлянок» Дома культуры села Архангельское. Особой любовью и популярностью также пользуется у юсвинцев ансамбль «Старики»—непременный участник всех фольклорных праздников, проходящих в районе.





Народная мудрость

Одинова креститься,
одинова жениться, всю
жизнь по миру ходить.
Где родился, там при-
годился.

Взял бы себе дровни, да
искал себе ровню.

Женитьба не на пас, как
бы женатому не про-
пасть.

Умру, так меньше вру.

Бог дал, Бог взял.

Без Бога не до порога.

Бог все видит, кто кого
обидит.

От горя бегом, а горе все
передом.

От радости кудри вьются,
а от горести волосы
секутся.

Больной, а аппетит
тройной.

Пашню пашут, так рука-
ми не машут.

Баба с воза—кобыле
легче.

Язык твой—враг твой.

Помолчишь—как в саду
посидишь.

Незнайка на печке сидит,
а зайку по базару водят.

Скрипучее дерево боль-
ше стоит.

Не ел—не мог, поел—ни
рук, ни ног.

Свадебная песня (с. Доэг)

Ой, вы девушки, девушки,
Голубяные симечки.
Голубяные симечки,
Да немного насеяно.
Одно поле засеяли.
Другое поле пустая гора.
Другое поле крутая гора.
Под горой бежит Волга-
река.

Тут и мосты калиновые,
Переходы рябиновые.
Перейдет добрый мо-
лодец,
Он ведет красну девицу,
Свет Марьюшку Андри-
яновну.
Он ведет и заказывает:
«Ты не глешься на Волгу-
реку,
Как оглнешься—упа-
дешь».
«Я не упаду, не упаду,
За тебя я имаюся».

Анекдот (д. Федорово)

А тогда один Лазарь был,
он привел жену из горо-
да и сказал ей: «Поедем
к нам, у нас две лавки,
дом трехэтажный». Жена
поехала с ем. Приехала,
говорит: «Где у вас лав-
ки?» А раньше магази-
ны называли лавками.
Он говорит: «Тут лавка
и тут лавка, где сидят».
—«А почему,—говорит,—
трехэтажный?»—«На
чердаке веники держим,
тут живем, а в подпо-
лье держим картошку».
Привел, и она у него
осталась тут. Лес, темный
лес.

Праздник Сороки (Сорока святых, 22 марта)

Праздник Сороки, или
день памяти Сорока
святых мучеников, от-
мечался в большинстве
поселений Юсьвинско-
го района. В этот день
обязательно выпекали
булочки или печенье
в виде птиц, часто их
называли уточками. Еще
к празднику готовили
брагу до сорока ковшей.
Птичек оставляли на
божнице или на окошке.
По народному поверью,
они являлись символом
весеннего прилета птиц.

Предание о чуди (д. Пиканово, от Лидии Матвеевны Бычковой, 1928 г. р.)

Они жили в Пома-де-
ревне. Когда я родилась,
то Пома-деревни уже
не было. В Пеняшане
тоже жили маленькие.
Бабушка рассказыва-
ла, что там люди жили
маленькие. И когда
образумился большой
человек, то пошел на
них. Они сеяли для себя
зерно. И они стали жать,
собирать хлеб, жали
шильями по одной со-
ломинке. И они пошли
поужинать. Большой
человек взял серп и все
поле сжал и поставил
большой суслон. И они
пришли и стали думать,
что это такое. И малень-
кое поле им большим
показалось. И большой
человек сел в лодку
и плавает. Им тоже стало
охота плавать. И они
тоже взяли лодку и серп,
которым жал большой

человек, и хотели его
утопить. Они плывут,
и серп маленький при-
цепился и свалил в воду,
и много они тут погибли.
И много находили их
чашек, ложек. Они умели
жать, но только шилья-
ми, серпа не было.

Колыбельная (д. Федорово)

Кага чѡв, кага чѡв,
Сюрѡ киясьтамѡ йѡв.
Э-э, э-э-э.
Весь олісь менам узьѡ.
Кага баб, кага баб.
Бокат каб, бокат каб.
Кага узь, кага узь.
Бокат сюзь, бокат сюзь
Лю-лю-лю кага.
Горвылын брага.
Айыслѡ бражка.
Мамыслѡ кашка.

Дитя, тихо, дитя, тихо,
В рог нальем молоко.
Э-э, э-э-э.
Беззаботно живущий
мой спит.
Дитя, бай, дитя, бай.
Рядом колодка, рядом
колодка.
Дитя, спи, дитя, спи.
Рядом филин, рядом
филин.
Лю-лю-лю, дитя.
На печке брага.
Отцу бражку.
Матери кашку.



Имена в истории Юсьвы



Всеволожский Всеволод Андреевич
Владелец Пожвинского завода (с 1796 по 1836 г.). Основатель и первый владелец Майкорского (Никитинского) завода. Его заводы, особенно Пожевской, были своеобразной лабораторией новой горнозаводской техники и технологии.



Соболевский Петр Григорьевич
Выдающийся русский инженер, ученый-металлург, работавший на Пожвинском заводе в 1815–1817 гг. Под его руководством были проведены первые в истории России опыты по пудлингованию железа и построены первые камские пароходы.



Серебренников Павел Николаевич
Врач, преподаватель медицины и гигиены в пермских учебных заведениях, известный общественный деятель. Один из организаторов Пермского научно-промышленного музея (ныне – Пермский краевой музей). Уроженец с. Архангельское.



Львов Сергей Евгеньевич
Последний владелец Пожвинского завода (с 1899 по 1917 г.). Олицетворял собой тип энергичного, предприимчивого, передового промышленника. В годы его правления в Пожве были открыты заводская больница, библиотека, заложен сад.



Вихман Юрь
Финский языковед и фольклорист. В 1902 г. три недели прожил в Юсьве. Изучал коми диалекты и собирал лингвистический и фольклорный материал. В 1916 г. издал сборник «Коми-зырянская народная поэзия».



Кривошекова-Гантман Антонина Семеновна
Родилась в д. Вижелово Юсьвинского района. Первая коми-пермяцкая женщина-ученый, внесла огромный вклад в изучение коми-пермяцкого языка и в историю развития национальной науки в целом.



Назукин Иван Андреевич
Герой Гражданской войны. Стал прототипом литературного героя – комиссара Романа Кошкина в пьесе К. А. Тренева «Любовь Яровая». Родился в д. Титково возле пос. Пожва.

Ошмарин Иван Константинович
Герой Советского Союза. Погиб в неравном бою с фашистами. В Кудымкаре его именем названа улица, в пос. Майкор, на родине героя, его имя носят улица и средняя школа.



Утег Егор Васильевич
Участник Великой Отечественной войны. Пал смертью храбрых. Звание Героя Советского Союза присвоено посмертно. На его родине, в д. Петухово, установлен памятный обелиск, именем героя названа улица в г. Кудымкаре.



Крохалев Матвей Павлович
Герой Социалистического Труда, заслуженный механизатор РСФСР, почетный гражданин Коми-Пермяцкого автономного округа. Родился в д. Афонино Юсьвинского района. Участник Великой Отечественной войны.



Котельникова Анна Георгиевна
Более полувека являлась ведущей актрисой Коми-Пермяцкого окружного драматического театра. Народная артистка России. Родилась в д. Верх-Мега Юсьвинского района. Ее имя носит общеобразовательная школа в с. Юсьва.



Баяндин Анатолий Денисович
Писатель, автор военных повестей «Девушки нашего полка», «Отчаянная», «Сто дней, сто ночей». Участник Великой Отечественной войны. Уроженец с. Архангельское.



Оньков Виталий Николаевич
Художник-график. Член Союза художников России и Международной ассоциации изобразительных искусств ЮНЕСКО. Автор герба Коми-Пермяцкого округа и Юсьвинского муниципального района. Родился в д. Большие Они Юсьвинского района.



Отец Иоанн (Иван Михайлович Безукладников)
Настоятель Свято-Троицкого храма в пос. Пожва. Снискал любовь и уважение своих прихожан, стал победителем конкурса «Имя Юсьвинского района», проходившего в 2010 г.



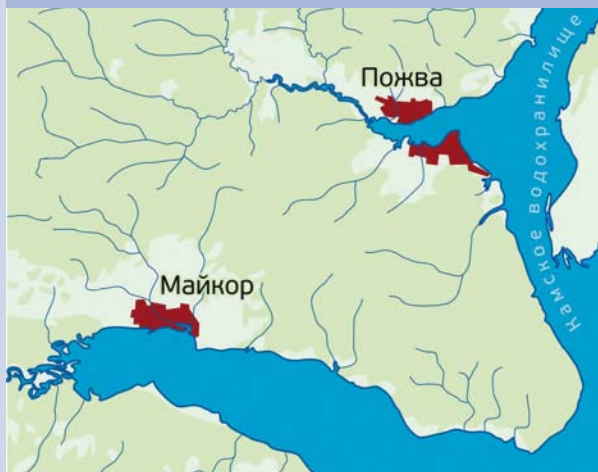




п. Майкор



Церковь в п. Майкор



Маршрут № 1

Заводские поселки Майкор и Пожва

Поселки Майкор и Пожва—самые крупные населенные пункты района, имеющие статус исторических мест Пермского края. Оба они расположены на берегу Камского водохранилища. Расстояние от районного центра до Майкора 60 км, до Пожвы—80 км.

Майкор

- 1 Майкорские храмы. Первое, что вы видите при въезде в поселок,—это каменная часовня, которая стоит на левом высоком берегу впадающей в Каму речки Кемельки, у дороги на Пожву. Выполненное в классическом стиле, здание отличается лаконичностью и одновременно изяществом. Все фасады завершены фронтонами, а весь объем увенчан куполом на невысоком обшитом железом барабане. Над куполом на тонкой шейке установлен крест. Точных данных о возрасте часовни нет, но, судя по стилю исполнения, она на десяток лет моложе деревянной церкви, построенной в заводском поселке Всеволодом Андреевичем Всеволожским в 1807 г. Эта деревянная церковь Богоявления действует и сегодня, несмотря на утрату глав и колокольни. От бывшего великолепия частично сохранилось южное кирпичное крыльцо с четырьмя ионическими колоннами.

Рядом с Богоявленской церковью стоит еще одно храмовое здание, видное с любого места в поселке. Майкорцы называют его «наша каменка». Большой каменный храм из красного кирпича с трапезной и колокольней заложен в 1911 г. рядом с обветшавшей деревянной церковью. Проект храма был выполнен в Лейпциге. Кирпичный архитектурный узор, сплошным ковром покрывающий стены храма, повторил образцы высокого мастерства XVII в. (именно тогда использовался метод декоративной кир-



пичной кладки). Кирпич для строящейся церкви привозили из Екатеринбургa, а также изготавливали на месте в мастерской немца Шульца. К 1914 г. возвели колокольню и алтарь. В 1916 г. работавшие здесь пленные немцы и австрийцы (шла Первая мировая война) почти заканчивали строительство, но бурные события 1917 г. не позволили это сделать. И сегодня над поселком горделиво возвышается четырехъярусная колокольня в неорусском стиле с богатым кирпичным декором, теремным крыльцом и двумя ярусами звона. Выросшие до середины окон стены церкви ожидают мастеров, могущих вдохнуть в них жизнь и великолепие.

- 2** Майкорский завод. Стоя на берегу рукотворного Камского моря, трудно себе представить, что сравнительно недавно здесь был завод, имевший 150-летнюю историю. А началась она с того, что камергер, промышленник, один из богатейших людей России Всеволод Андреевич Всеволожский занялся строительством заводов на

О происхождении названий «Майкор» и «Пожва»

Оба слова имеют коми-пермяцкое происхождение. Что касается названия «Майкор», то существует версия, по которой «Май» — это имя местного князя, а коми-пермяцкое «кор» («кар») — поселение, городок, то есть «Майкор» — поселение (городок) Мая. Есть и другое толкование: возможно, первоначально это слово произносилось как «Мойкор» от коми-пермяцкого «мой» — бобр, а следовательно, «Майкор» — городок (жилище) бобров, что связано с обитанием здесь этих животных.

По поводу названия реки и расположенного на ней поселка «Пожва» у лингвистов имеется только одно объяснение: «пож» с коми-пермяцкого переводится как решето, а «ва» — вода. Таким образом, «Пожва» обозначает «вода в решете». Это название связано с тем, что в своем течении река преодолевает несколько каменистых перекаатов и вода на них играет, точно просеивается.



Иньве. В их числе был Майкорский железнорудный завод, запущенный в 1811 г. В честь своего сына Никиты В. А. Всеволожский назвал завод Никитинским (до 1919 г. это его официальное название). Для своего времени это было передовое предприятие. Завод был оборудован уникальными гидросооружениями (гидроагрегаты стояли не на плотине, а на специальных отводных каналах, не мешающих судоходству по реке Иньве). В 1846 г. на заводе было освоено пудлингование. К 1860 г. Никитинский завод выпускал рекордное количество железа — 181 тыс. пудов. Завод оставался во владении Всеволожских вплоть до 1884 г., а затем куплен П. П. Демидовым, князем Сан-Донато.

Управляющий по делам имения П. П. Демидова инженер-консультант А. Жонес-Спонвиль решил модернизировать завод. Были сломаны устаревшие кричные печи, а взамен построены мартеновские и пудлинговые, установлены прокатные станы для проката рудных профилей железа. На реке Иньве была построена 7-километровая плотина. Железо и сталь с демидовской маркой (черный соболик и пять букв С. С. Н. А. Д. — статский советник Никита Акинфович Демидов) стали пользоваться славой и в России, и в Европе. Листовое железо, сделанное на заводах П. П. Демидова, выдерживало 17 изгибов и не ломалось. В 1891 г. на Майкорском заводе был построен мартен емкостью печи 500 пудов, а в пустующем кричном цехе установлен паровой вертикальный молот.

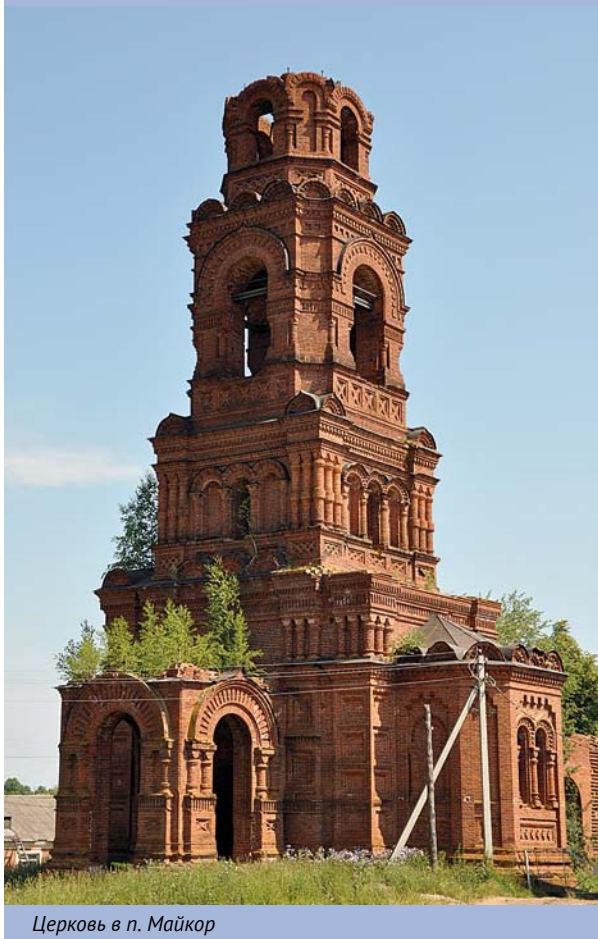
В 1912 г. вновь начинается реконструкция завода и его расширение: построены домна с рудобжигательной печью, углевыжигательные печи, электростанция с котельным отделением. В 1914 г. завод получил электрический свет, а газовым фонарям и керосиновым лампам пришел конец.

В начале XX в. в Майкоре было 3500 жителей, из них на заводе работали 1340 человек. В год завод выпускал листового железа до 300 тыс. пудов. Завод работал на привозной руде, а топливом служила древесина, которой в округе





п. Майкор



Церковь в п. Майкор

было предостаточно. С вводом доменной печи и электростанции завод стал производить шинное и полосовое железо, а в 1914 г.— сталь для снарядов.

Началась Первая мировая война, и стране потребовалось много металла. В 1916 г. была проложена монорельсовая дорога на столбах, протяженностью 25 км от Майкора до Усть-Пожвы, для транспортировки дров из леса. Тянули вагоны лошади, но это оказалось невыгодно, и дорогу ликвидировали.

В 1919 г., во время Гражданской войны, завод был остановлен и находился в консервации. Вновь производство начато в 1921 г., и уже через несколько месяцев выплавка чугуна достигла 117% от довоенного уровня. На заводе в этот период трудилось 482 человека. Завод был введен в действие как цех Чермозского завода и таковым оставался до 1936 г. Кроме чугуна завод выпускал печные дверцы, сковородки, статуэтки и другие вещи.

Во время Великой Отечественной войны Майкорский металлургический завод выпускал качественный чугун, который шел на переработку в сталь на пермских заводах. Кроме металла на предприятии производили окопные печки, про них пели «...бьется в тесной печурке огонь».

После войны предприятие успешно работало еще 10 лет, а в 1955 г., в связи со строительством Камской ГЭС, Майкорский завод был разобран.

Теперь о прошлом Майкорского завода можно узнать, посетив Майкорский музей трудовой и боевой славы. Там вы сможете посмотреть на превосходно выполненный макет Майкорского металлургического завода, знаменитую окопную печку— образец военной продукции завода и много других интереснейших экспонатов, собранных местными жителями и краеведами-энтузиастами.

Пожва

- 1 Пожвинский завод. Подъезжая к Пожве, вы сразу же увидите огромную кирпичную трубу, кото-

Заводские поселки
Майкор и Пожва

рая стоит в воде, как маяк. Эта труба—как напоминание о бывшем Пожвинском заводе, одном из старейших на Урале.

В 1754 г. Николаем Григорьевичем Строгановым в Пожве основан завод, который со второй половины XVIII—до середины XIX в. был одним из передовых металлургических предприятий России. В 1773 г. завод перешел к новому владельцу—сенатору Всеволоду Алексеевичу Всеволожскому, а после его смерти в 1796 г.—к его племяннику Всеволоду Андреевичу Всеволожскому, который энергично взялся за перестройку завода. Он начал с того, что пригласил в Пожву лучших столичных архитекторов. В 1809—1811 гг. здесь работал московский архитектор А. М. Заправский, в 1810—1812 гг.—петербургский архитектор П. Д. Шретер. Сам В. А. Всеволожский лично проектировал некоторые заводские корпуса и непосредственно наблюдал за застройкой поселка. С его именем связан и ряд достижений отечественной техники. Так, по инициативе В. А. Всеволожского в 1811 г. на Пожвинском заводе под руководством механика Жака-Батиста Пуадebarда было построено первое судно на конной тяге—так называемая коноводка. В 1814—1816 гг. на заводе работал выдающийся металлург П. Г. Соболевский, проводивший здесь первые в России опыты пудлингования. В 1814 г. были созданы две паровые машины—одни из первых на Урале; к 1816 г. Пожвинский завод наладил их выпуск. В 1816 г., за три года до появления газовых фонарей в Петербурге, мастерские завода уже имели газовое освещение. В 1817 г. по Каме и Волге впервые пошли два парохода, изготовленные пожвинскими умельцами, а в 1839 г. на Всероссийской промышленной выставке был представлен паровоз «Пермяк»—первый отечественный паровоз широкой колеи. Выпускали на заводе и тончайшее, как папиросная бумага, листовое железо, пользовавшееся спросом за рубежом. Этим железом были покрыты крыши королевского замка в Англии. К числу достижений пожвинских мастеров можно отнести и ве-

ликопленные солнечные и башенные часы, одни из которых украшают Спасо-Преображенский собор в Петербурге.

Кризис производства 1-й половины XIX в. поставил уральскую горнозаводскую промышленность на грань полного краха. Обрастая долгами и не имея возможностей для развития коммерчески выгодного производства, Пожвинский завод постепенно приходил в упадок.

В 1900 г. последний из наследников Всеволожских Александр Всеволодович продает завод князю Сергею Евгеньевичу Львову. Переориентировав производство на изготовление товаров широкого потребления (металлической посуды, сельскохозяйственного инструмента и пр.), новый владелец не только избавился от долгов, но и вывел завод в число лучших предприятий Прикамья.

В начале 1918 г. Пожвинский завод национализирован и включен в систему Пермского горнозаводского треста. В 1926 г. часть корпусов и оборудования ликвидированы, а к 1927 г. завод законсервирован, оборудование вывезено в Чермоз, Лысьву и Верх-Исетск. В следующем, 1928 г., цеха и остатки оборудования переданы кустарно-промысловой металлообрабатывающей артели «Молот», которая и использовала их до 1939 г., когда артельное предприятие вошло в состав Березниковского химкомбината им. К. Е. Ворошилова. Эта перемена привела и к изменению ассортимента продукции, направленного на обеспечение химической промышленности, а позднее деревообрабатывающей.

В 1955—1956 гг. Пожвинский завод, в связи с затоплением территории водами Камского водохранилища, демонтирован и перевезен на новую площадку. С этого момента началась новейшая история завода и заводского поселка.

К моменту затопления Камского водохранилища в Пожве проживало 3000 человек, имелись 699 одноэтажных и 95 двухэтажных жилых домов, средняя школа, клуб, три детских сада, больница, аптека, отделение связи, два магазина, библиотека, суд, церковь, здания администра-



Заводские поселки
Майкор и Пожва



п. Пожва



Дом заводовладельцев, п. Пожва



Свято-Троицкая церковь, п. Пожва

тивного назначения. Большая часть этих зданий была перенесена на заранее распланированный участок, образовав новый микрорайон. От большого завода в поселке Пожва, занимавшего 3 гектара, остались лишь кирпичная труба, корпус бывшей мартеновской фабрики, где была доменная печь (нынешний Дом культуры), и заводская плотина, которая в свое время была выдающимся сооружением на Урале (длина ее составляет 1320 м).

Плотина! Этот образец гидротехнического сооружения середины XVIII в. прошел проверку временем—200 с лишним лет более чем достаточный для этого срок—и блестяще подтвердил правильность расчетов проектировщиков. Интересно отметить, что один из авторов проекта—плотинный подмастерье Ермаков—был неграмотным.

Пожвинский Дом культуры—это бывший корпус доменной фабрики Пожвинского завода, в которой выплавляли металл. В 1850 г. выплавка чугуна была прекращена, и в перестроенном корпусе разместилось Главное управление Пожевских заводов.

«Пожвинский народный музей»—такая вывеска появилась на втором этаже поселкового Дома культуры в середине 1966 г. Музей этот создан по инициативе энтузиастов-общественников, отдающих немало сил и энергии поискам материалов о прошлом своего рабочего поселка. Многочисленные фотографии, документы рассказывают о местном заводе, о продукции, о пожвинцах. Первый стенд посвящен основанию завода. На стенде помещены фотография общего вида завода тех лет, снимки башенных часов, паровой машины, портрет технического руководителя, строителя первого парохода П. Г. Соболевского. Тут же выставлены образцы чугунного литья, модель печной дверки, свинцовая модель для художественного литья, чугунная маска мужского лица, отлитая мастером Н. М. Лопатиным.

Еще одно место, где вы можете познакомиться с историей Пожвинского завода,—это завод-



ской музей. Открытый в 1999 г., изначально он был задуман как музей истории завода, но впоследствии стал краеведческим. В нем выставлено множество предметов, которые выпускал когда-то Пожвинский завод: пушечные ядра, картечь, бомбы (изготавливаемые во время Отечественной войны 1812 г.), модель первого паровоза, замки и ключи к ним, а также много других интереснейших экспонатов, связанных не только с историей завода, но и с историей поселка в целом.

- 2** Усадьба заводовладельцев и княжеский сад. Княжескому дому, расположенному в центре поселка, скоро исполнится 200 лет. Он был построен в 1811–1812 гг. петербургским архитектором П. Д. Шретером, приглашенным в Пожву заводовладельцем В. А. Всеволожским. Вместе с заводскими, административными, культовыми и жилыми зданиями дом составил единый архитектурный комплекс.

При Всеволожских в доме располагался крепостной театр. Удивительно то, что репертуар этого домашнего театра не многим отличался от репертуара столичной сцены. Музыкальной частью театра руководил Людвиг Вольфганг Мауэр, композитор и скрипач—виртуоз, имевший в 20-е гг. XIX в. шумный успех в столичных музыкальных кругах и, несмотря на это, принявший приглашение Всеволожского приехать в Пожву.

В 1900 г. земли Всеволожских перешли к С. Е. Львову. Князь Львов перестроил старый дом по своему вкусу, а также заложил прекрасный сад возле усадьбы. К сожалению, полдома заводовладельцев сгорело в 1934 г., но в основном своем виде он сохранился до наших дней. Сейчас в этом доме краевая больница восстановительного лечения, принимающая пациентов со всего Коми-Пермяцкого округа.

Столетний княжеский сад возле дома, заложенный Сергеем Евгеньевичем Львовым, тоже сохранился. В основном он состоит из лип, сосен и кедров—это настоящее украшение поселка!

- 3** Пожвинский храм. Севернее дома заводовладельцев, на центральной площади, располо-

жен старинный Свято-Троицкий храм, которому в 2010 г. исполняется 145 лет. Здание каменной церкви построено на средства Александра и Никиты Всеволожских в 1847–1865 гг. по проекту знаменитого архитектора Воронихина.

Издавна люди старались подбирать для строительства храмов красивые, светлые, открытые места. И пожвинские заводчики братья Всеволожские, решив заложить новую Свято-Троицкую церковь, в выборе своем не ошиблись. Благодаря тому, что она построена на высоком месте, даже после затопления части поселка и заводских площадей церковь так и осталась украшением старой Пожвы. Она, сверкающая обновленными куполами и крестами, бросается в глаза издали. А какой простор открывается с самой территории храма! Глянешь в одну сторону—раскинулся на возвышенности поселок, в другую—радует зеркалом пруд, на котором сохранилась дамба со старыми заводскими постройками и который стал дополнением рукотворного моря. А само море, ширясь, уходит в дымку, обрамленное с одной стороны крутым, заросшим лесом берегом, с другой—ныне действующим машиностроительным заводом.

Возле храма можно побродить под сенью могучих вековых деревьев, а потом спуститься по крутому берегу вниз, где бьет хорошо обихоженный родник, попить чистой родниковой воды, отдохнуть, подумать...

Возводя храмы, люди не только подбирали соответствующие места, но и не скупилась на затраты. При строительстве применялись лучшие материалы и, по возможности, приглашались лучшие мастера-строители. Церковь в Пожве заложили большую. Такие были построены или заложены и не достроены в Чермозе, Кыласово, Майкоре. Чтобы украсить карнизы, специально изготовленную резьбу везли из Петербурга. Кстати, с такими, как в Пожве, украшениями можно увидеть немало строений в нашей Северной столице. Оттуда же везли и новые иконы, в том числе написанные на холсте. Хотя были оставлены и иконы старой церкви. Со временем



Заводские поселки
Майкор и Пожва



Вид на п. Пожва



Пожвинский завод



Пожвинский завод

инные из них затерялись. Дело в том, что в конце 1930-х гг. церковь закрыли, она возобновила работу лишь после войны, в 1946 г.

Сегодня в Свято-Троицкий храм приятно заходить. Масштабность, высокие своды, роспись на стенах и сводах, множество икон—все это создает какую-то необъяснимую атмосферу. Одно крыло собора отделили глухой стеной для зимнего зала, чтобы зимой не топить все здание. Но даже в этом случае места хватает всем. Храм поддерживает районная администрация, помогают завод, частные предприниматели, депутаты, прихожане.

Настоятелем Свято-Троицкого храма служит отец Иоанн (Иван Михайлович Безукладников), на его службы (особенно праздничные) приезжают со всего Комиокруга. Посетите их и вы!







р. Иньва



с. Архангельское



Маршрут № 2

По деревням и селам
Юсьвинского района

- 1** Свое путешествие по деревням и селам Юсьвинского района мы начнем с районного центра – села Юсьва.

Население Юсьвы 4845 человек. С 1860-х гг. Юсьва была центром Юсьвинской волости Соликамского уезда, с 1925 г. – Юсьвинского района, а позднее – Юсьвинского сельсовета (до 2006 г.).

Юсьва – поселение старинное, известное с 1579 г. Первые сведения о ней дошли до нас из переписи Перми Великой 1579 г.: в писцовой книге И. Яхонтова значится «деревня Юсьва на реке Юсьва». Далее деревня Юсьва упоминается в переписи 1623–1624 гг. В 1647 г. поселение получило статус центра округа и стало именоваться «погост Георгиевский», по названию открытой там Георгиевской церкви.

Юсьва в прошлом – село купеческое. До сегодняшних дней сохранились в ней постройки XIX в., которые имеют историческое значение. Памятниками архитектуры являются бывшие дома купцов Ф. А. Боталова и Г. В. Вилесова.

Знакомство с селом Юсьва следует начинать с его центральных улиц, именно здесь расположены администрация района, Дом культуры, центральные магазины. Если вы попадете в Юсьву в будничные дни, то село непременно представится вам кипящим бурной жизнью: полные улицы, пешеходы, машины. Весь Юсьвинский район съезжается в эти дни в районный центр: кто-то спешит в администрацию, кто-то в больницу, кто-то за покупками в магазин. Другое дело пройтись по Юсьве вечером или в выходные дни, тогда село живет особой, размеренной юсьвинской жизнью. Прогуливаясь по улицам села, загляните в краеведческий музей, экспозиция музея знакомит с историей района, но большая часть экспонатов рассказывает об особенностях культуры и быта юсьвинцев. Здесь



Река Иньва

Филолог А. С. Кривоше-кова-Гантман связывает происхождение названия реки с коми-пермяцкими словами «инька» — женщина, «ва» — вода. Согласно такому толкованию «Иньва» переводится как «бабья вода». Но, возможно, это слово имеет удмуртские корни и означает другое — «божественная река»: ведь в удмуртском языке «инь» означает «бог, небо». Река в давние языческие времена действительно считалась чем-то божественным, ей, как и каждому природному явлению, присваивались душа и чудодейственные свойства. Река кормила, поила, была транспортным путем, защитой от врага, и поэтому название «божественная река» было вполне оправдано. Река Иньва берет начало на Верхнекамской возвышенности. Длина ее 325 км. Она довольно широка, ширина ее русла у села Архангельское достигает 40 м.

Левый берег очень обрывистый, высотой от 20 до 24 м. Имеется много отмелей. На них видно залегание горных пород. Лежат они горизонтальными слоями. Отчетливо видны слои из известняков, мергелей, алевролитов, песчаников. Встречаются вдоль берега голубая и красная глина, мелкозернистый песок. Правый берег реки низкий, высотой от 2 до 3 м. По обоим берегам раскинулись заливные пойменные луга. Здесь

находятся пастбища и сенокосные угодья, а также растут деревья и кустарники: ива, черемуха, ольха, яблоня, красная и черная смородина, шиповник, жимолость. В реке водится много рыбы: лещ, судак, чехонь, карп, сазан, окунь, ерш, щука, налим, плотва, пескарь и др. Живописна не только сама река, но и четыре озера-старичья, которые находятся в черте села Архангельское. Два озера на правом берегу и два на левом. Связь их с рекой осуществляется только весной во время половодья и во время обильных ливневых дождей летом. Иньва в последние три года почти не выходила из берегов. На реке много водоворотов, из-за смешивания вод тут водится особенно много рыбы. Рыбаки говорят, что на Иньве самый хороший улов, поэтому любителей рыбной ловли здесь всегда очень много, особенно зимой.



можно увидеть и старинные коми-пермяцкие костюмы: печатные женские сарафаны-дубасы и вышитые рубахи, мужские широкие тканые браным узором кушаки и женские покромки. Есть и по праву уникальные экспонаты, которые вы не встретите в других музеях, как, например, глиняный рукомоиник, изготовленный местными мастерами.

Село Юсьва по праву считается главным образовательным и культурным центром района. Здесь располагаются:

- одно из старейших учреждений профессионального образования в Коми-Пермяцком округе — училище № 5, которое по праву называют кузницей кадров для села;
- детско-юношеская спортивная школа «Спарт» — лучшее спортивное учреждение Коми-Пермяцкого округа;
- детская школа искусств;
- Дом детского творчества;
- Дом культуры, известный своими замечательными коллективами — вокально-инструментальным ансамблем «Старики» и народным ансамблем песни и танца «Юсьвинские узоры»;
- центральная районная библиотека;
- музей истории и культуры.

Юсьва сейчас активно застраивается, об этом красноречиво говорят современные дома и коттеджи в центре и на окраине села.

Ежегодно летом в Юсьве проходит замечательный праздник — День села. В прошлом, 2009 г. юсьвинцы отмечали круглую дату — 430-летие села Юсьва.

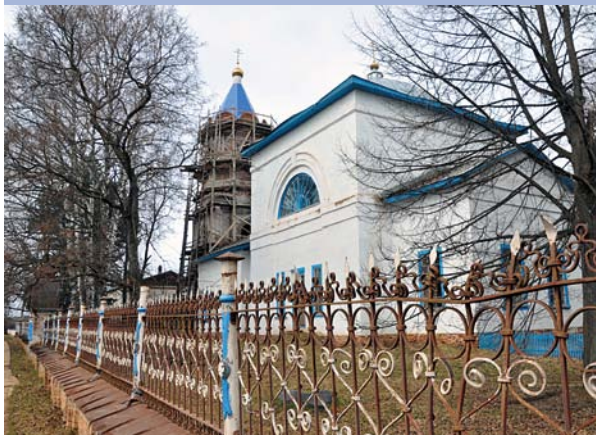
В разные стороны от Юсьвы идут несколько дорог к множеству сел и маленьких деревушек, интересных своей историей, обычаями и живописными местами, а также памятниками археологии, культуры и архитектуры.

- 2** В северном направлении от районного центра на берегах рек Иньвы и Велвы лежат коми-пермяцкие деревни. Уже в 4 км от Юсьвы можно увидеть деревню Коммуна. В советский период





Церковь в с. Юсва



Церковь в с. Архангельское



Церковь в с. Архангельское. Вид изнутри

сюда съезжались люди из разных мест, совместными усилиями они пытались создать процветающее общественное хозяйство. Одной из достопримечательностей Коммуны является липовенничная аллея, расположенная на ее центральной улице, по обеим сторонам от которой расположились жилые дома.

- 3** Еще дальше на север на берегу реки Иньвы стоит старинное село Архангельское. Первоначально оно называлось Карповым посадом, по имени одного из братьев Тулуповых—его основателей. Деревня Карпова была известна уже по переписи 1623–1624 гг. Современные границы села включают еще деревню Власову. Многие жители по-прежнему в просторечии называют село Посадом или Карповым, а вторую его половину Власовой.

Настоящее название село получило после строительства в нем в 1842 г. каменного Михаило-Архангельского храма, который по сей день остается его архитектурным украшением. Апсида, храмовая часть, трапезная и колокольня вытянуты в линию «кораблем». Центральную часть покрывает купол, завершающийся главкой на тонкой шейке. Колокольня состоит из трех ярусов, оформлена арочными проемами и тоже имеет шатровое завершение. В декоре колокольни использованы приемы древнерусской архитектуры—пучки их трех полуколонн в обрамлении арок, закомары над венчающим карнизом. Храм окружают парк, заложенный в середине XIX в. сразу же после завершения строительства церкви, и изумительной красоты старинная металлическая ограда.

В ограде церкви лежит большой камень, напоминающий по форме седло. Происхождение его точно не установлено: то ли он оставлен ледником, то ли является упавшим метеоритом. А по народным преданиям, камень этот—седло, которое обронил Илья Пророк или сам Бог, скачущий на коне по небу. Бытует также легенда, что этот камень—седло коня Перы-богатыря, который ездил по пермской земле и защищал



народ от нечисти. После одной из битв у села Архангельское Пера-богатырь потерял седло, а далее у деревни Бодичи умерла его лошадь. Седло и лошадь превратились в камни, остались лежать в этих местах и охранять родную землю. В начале XX в. камень лежал на берегу Иньвы, рядом с ним люди построили часовню и приходили туда молиться. Позже он был перевезен к церкви. Многие и сейчас верят в силу камня и почитают его. Гости села, сидя на нем, загадывают желания.

В Архангельском есть небольшой музей, созданный и действующий по инициативе учителей и школьников. Экспозиции музея рассказывают об истории Архангельского, о народном быте и замечательных жителях села.

Известно село детским фольклорным коллективом «Пöлянок». Руководит им Альбина Васильевна Баяндина. Архангельские школьники участники ансамбля знакомятся с народной музыкой, песнями и танцами, во время народных праздников исполняют традиционный аутентичный фольклор архангельского поселения.

Одним из знаменательных праздников села Архангельского является Ильин день, празднуемый 2 августа. Ильин день до сих пор отмечается в семейном кругу или на массовых гуляниях. По обычаю к этому празднику старались завершить сенокосные работы, накануне Ильина дня зажинали первый сноп ржи и пекли караваи хлеба из свежего урожая зерновых. Тогда же начинали собирать поспевшую малину и обязательно добавляли ее в праздничную брагу: она становилась слаще и вкусней. И конечно же, праздник не обходился без песен и плясок. Сегодня Архангельское известно своим праздником «Зажинки», проходящим на окрестных полях в начале жатвы.

- 4** В округе Архангельского разбросано множество небольших коми-пермяцких деревень с особой атмосферой неспешной сельской жизни. Три деревни, Чинагорт, Карасово, Дойкар, считаются одними из самых старых в округе, по преда-

ниям, именно в этих деревнях когда-то стояли укрепленные «кары», в которых жили старые богатыри: «Здесь раньше три брата жили, один на горе в Дойкаре, другой в Карасово, а третий в Чудгорте, наша деревня Чинагорт так называлась. Это самые старинные деревни в округе. Дед рассказывал. Они и не сеяли, первобытный народ были. Топор у них один был, вот они его с одной горы на другую друг другу и кидали. Так они, три брата, топор кидали из Карасова, Дойкара и Чудгорта. Да не верится: тут ведь километры. Здесь вот, в Чинагорте, раскопки делали, видимо, их искали».

- 5** Типичной коми-пермяцкой деревушкой можно назвать Верхнюю Волпу, расположенную в 20 км от Юсьвы и в 10 км от Архангельского, почти на границе с Кудымкарским районом. Небольшие улицы с деревянными усадьбами традиционной планировки расположены вблизи верховьев реки Волпы. По народному преданию, первыми на этом месте поселились четыре брата Петровых, и теперь их род насчитывает уже седьмое поколение. Происхождение названия «Волпа» местные жители связывают с порослями ольхи, растущей вдоль реки. На коми-пермяцком языке ольха называется «ловпу» или «вовпу». Главным занятием жителей всегда было земледелие. Значительное место в народном хозяйстве занимает животноводство, подсобную роль играют рыболовство и охота. Сложившийся многовековой уклад отражается в быту, в традиционных обычаях и верованиях волпинцев.

- 6** Если отправиться в восточную сторону района, вас встретят другие, не менее интересные коми-пермяцкие села, такие как Доег, Антипино, Крохалево, с окрестными живописными пейзажами и разбросанными среди полей, лесов и лугов деревнями. По старой традиции поля и деревни еще огорожены изгородями из жердей, которые придают этим местам неповторимый колорит. В некоторых деревнях можно еще и сегодня застать остатки седой старины: в окрестностях





Юзьвинский краеведческий музей



Экспозиция Юзьвинского краеведческого музея



Пояски с национальным узором

Крохалево можно увидеть старую деревянную часовню, в Антипино храм, восстановленный в последние годы, в деревнях Федорово и Стариково встретиться с удивительными фольклорными ансамблями, в репертуаре которых старинные песни юзьвинской земли.

7 Одним из уникальных памятников деревянного зодчества и бытовой народной истории является усадьба Боталовых-Баяндиных в деревне Дмитриево, близ села Антипино. Дом был построен в конце XIX в. Он состоит из двух высоких двухэтажных изб, соединенных сенями, к которым в задней части примыкает крытый двор. В верхних половинах дома жила семья, а нижние использовались под синильные и кирпичные мастерские, также там размещалась небольшая торговая лавка. В конце XX в. дом был снаружи обшит досками. Дом по-прежнему стоит в деревне, а по обмерным чертежам в архитектурно-этнографическом музее «Хохловка» восстановлена его точная копия.

8 В 30 км на востоке от Юзьвы находится еще одно старинное поселение, числившееся по первым писцовым книгам Яхонтова 1579 г., – Купрос. Название село получило по реке Купроске, впадающей в Иньву. Слово «купыра» в переводе с коми-пермяцкого означает «сгорбившийся, горбатый», что, возможно, связано с видом местного рельефа. По другим версиям село названо по имени одного из чудских князей – Купра. В переписных книгах 1623–1626 гг. деревня записана под названием Копра. Еще один вариант народной этимологии связывает происхождение топонима с именем купца Куприяна. В Купросе и его окрестностях проживает смешанное коми-пермяцко-русское население. Первые русские поселились здесь еще в первой половине XVII в. О древней истории местности известно по археологическим находкам. Вблизи Купроса находится средневековое городище, в раскопках которого были найдены орудия труда, керамика, украшения, изделия из кости, меди, железа, серебра. Древних жителей





Дом в с. Архангельском



Камень в церковной ограде с. Архангельское



с. Архангельское

городища коми-пермяки называют чудью. Купросское городище можно увидеть по остаткам вала и рва, но, к сожалению, оно сильно разрушено во время строительных работ. Некогда Купрос являлся духовно-христианским и культурно-просветительским центром округа. В 1868 г. в селе открылось православное училище, считавшееся лучшим учебным заведением духовного ведомства в имении Строгановых (в советское время преобразованное в общеобразовательную школу), а в 1900-м – народная библиотека-читальня, одна из первых в Коми-Пермяцком округе. И школа, и библиотека действуют в селе и сейчас. В Купросе сохранилась деревянная Николаевская церковь, построенная в 1768 г. графом Г. А. Строгановым. Церковь имела свою библиотеку, при ней существовали церковно-приходское попечительство и общество трезвости. После долгого забвения люди вновь обратили взоры к храму, начались работы по восстановлению постройки, в 2009 г. на церкви был установлен новый купол. Жители Купроса и всего Юсьвинского района верят, что этот старинный памятник деревянного зодчества будет постепенно восстановлен.



Купеческие дома в селе Юсьва

**Дом купца Боталова,
с. Юсьва, ул. Красноар-
мейская, 22**

«Красный дом» — так называют юсьвинцы одно из красивейших зданий в центре села, на пересечении улиц Комсомольской и Красноармейской. Дом принадлежал купцу Федору Антоновичу Боталову, уроженцу д. Трифаново, обогатившемуся на Кувинском руднике и строительстве дороги Кудымкар—Усть-Пожва. В подвале дома располагалась пекарня, в которой выпекали сушки, продававшиеся по всей округе. На первом этаже размещалась лавка, в ней торговали бакалеей и колониальными товарами, а в мезонине жила семья владельца. Ф. А. Боталов умер незадолго до революции 1917 г. и был похоронен в ограде Юсьвинской церкви. Одноэтажное с подвалом и мезонином

здание — характерный образец торгово-жилого сооружения в формах архитектурной эклектики с элементами классицизма. Главный северный фасад симметричный, для подчёркивается деревянным мезонином в три окна с вертикальной обшивкой и треугольным фронтоном. Любопытен декор фасада — применение лекального кирпича в обрамлении окон и карниза, граненые торцы кирпичей, волнистое завершение наличников. Окна мезонина обрамлены «ушастыми» наличниками.

В линию с западным фасадом расположены кирпичные ворота с двумя симметричными калитками и частью глухой кирпичной ограды. Декоративное оформление ворот повторяет отделку фасадов этажа. После 1917 до 1978 г. здание занимало отделение милиции. В это время произведены многочисленные перепланировки, заложены

новые окна подвала. Во внутренней капитальной стене милицией устроен оружейный шкаф с дверцей из металлической ставни. Позднее в здании размещались прокуратура и райком комсомола. В конце 1980-х дом был передан в ведение сельпо под склад, но не использовался. 25 июля 1991 г. передан администрации сельского Совета. С 1993 по осень 1997 г. в здании размещался музей этнографии и быта села Юсьва.

С 1998 г. в здании располагается администрация Юсьвинского сельского поселения.

**Дом купца Вилесова,
с. Юсьва, ул. Комсомоль-
ская, 10**

На противоположном углу перекрестка улиц Комсомольской и Красноармейской стоит 2-этажное кирпичное, глаголем в плане здание, состоящее из жилого дома с торговыми помещениями и пристроенной лавки. От дома Боталова оно отличается большей монументальностью: главный северный фасад симметричный с ризалитом в три окна и дверью в середине 1-го этажа, завершен фигурным аттиком с циркульным слуховым окном. Второй главный (выходящий в переулок) фасад — восточный. Оформление северного и восточного фасадов идентично: поле стены 1-го этажа всего дома и 2-го этажа ризалита

выполнено кладкой под горизонтальный руст, углы фасадов 2-го этажа закреплены филенчатыми лопатками. Окна с лучковыми перемышками в 1-м этаже обрамлены «ушастыми» наличниками с веерным замком, во 2-м — рамочными наличниками с бровкой на кронштейнах. Под окнами 1-го и 2-го этажей пояс из лежащих филенок. Междуэтажный карниз ступенчатый, под венчающим профилированным карнизом двойной фриз с гранеными зубчиками и городчатыми кронштейнами. Этот дом построен во второй половине XIX в. купцом Г. В. Вилесовым. Первый этаж занимали лавка, в которой торговали мануфактурой, и жилые помещения для работников, второй этаж — жилье владельца. После 1917 г. до 1970-х гг. здесь размещался райком партии, позднее — сельхозуправление, отдел статистики, с лета 1996 г. часть помещений 1-го этажа занимает архив, с 14 июня 1997 г. половина 1-го этажа передана музею этнографии и быта села Юсьва. Первоначальная анфиладная планировка 2-го этажа перегородками заменена на коридорную. В интерьерах 2-го этажа сохранились штукатурные тянутые карнизы и лепные розетки, филенчатые двери. Сейчас в здании располагаются службы районной администрации и районный музей.







р. Юсьва



Сенокосные луга Юсьвинского района

Маршрут № 3

Экологическая тропа Юсьвинского района

1 Юсьвинский район – самый южный в Коми-Пермяцком округе, где уральская природа имеет особую, неповторимую красоту. Начало нашего экологического маршрута лежит в устье реки Иньвы, где она около поселка Майкор впадает в Камское море, а точнее – в Иньвенский залив Камского водохранилища. Иньва берет свое начало на Верхнекамской возвышенности около границы с Кировской областью. В нее впадает 88 притоков, в том числе и многочисленные юсьвинские реки и речушки: Велва, Истер, Доег, Пой, Исыл, Юсьва, Купроска, Левый Ык, Правый Ык и др. Иньва, как и все ее притоки, река равнинная, со спокойным течением и широкими речными долинами. Из-за практически полного отсутствия течения она не входит в число сплавных рек Пермского края. Иньва очень извилиста, представляет собой множество затонов и заливчиков, где можно с успехом ловить самую различную рыбу. Зимой и весной в устье Иньвы, возле поселка Майкор, на подледный лов собирается до тысячи рыбаков. Кто-то подсчитал, что за день в это время вылавливается до 5 тонн рыбы. Среди иньвенской рыбы: сорога, окунь, щука, судак, жерех, лещ, подлещик, ерш. Рыбу ловят не только на Иньве, но и на Велве и других иньвенских притоках.

Если зимой и весной Иньва привлекает рыбалкой, то осенью, с августа по октябрь, она является прекрасным местом для охоты на водоплавающую птицу, прежде всего утку и пролетного гуся. По заливам и затонам, в зависимости от уровня воды, можно передвигаться пешком (в болотных сапогах-броднях) или на лодке. Опытные охотники считают наиболее эффективной охоту «на взлет». Но не менее богатые трофеи приносит и «охота с подсадной».



- 2** Путешествуя и продолжая знакомство с миром природы, мы посетим одни из красивейших мест в Юсьвинском районе—хвойный лес в Усть-Пожве и уникальный липовый лес в верховьях реки Нень. Лес—настоящее юсьвинское богатство. Большинство лесов хвойные: 70 процентов территории района занимают пихтово-еловые леса с подлеском из кустарников и липы. Многие предприятия Юсьвинского района так или иначе связаны с лесозаготовками, переработкой древесины и охраной леса: ООО «Камалес», ООО «Купрослес», ООО «Лесопильный завод», ООО «Омега», ООО «Торговый дом Майкор», ОАО «Пожвинский машиностроительный завод», государственный и сельский лесхозы и др. Животный и растительный мир юсьвинских лесов богат и разнообразен. Здесь встречаются ель сибирская, сосна обыкновенная, кедр, пихта сибирская, береза бородавчатая, липа мелколистная, осина, ольха. Юсьвинские леса изобилуют грибами и ягодами. Это

Белые камни

Белые камни—уникальное место для отдыха, расположенное на берегу р. Иньвы, недалеко от д. Край-Иньва.

До Октябрьской революции на этом месте стояли два двухэтажных дома, большие конюшни и амбары, где содержалось много лошадей и коров. Владельцами были Александр Семенович Чечулин и его жена Ирина Григорьевна. В начале XX в. в усадьбу приезжали потомки Строгановых и очень часто купцы из Юсьвы (они говорили, что едут в сад: здесь было посажено много смородины и калины), возле дома на улице стояли столы с уго-

щением, после трапезы еду раздавали местным крестьянам.

До наших дней сохранилась красота этого райского уголка: высокий крутой берег, стройные березы, панорама всех окрестностей.



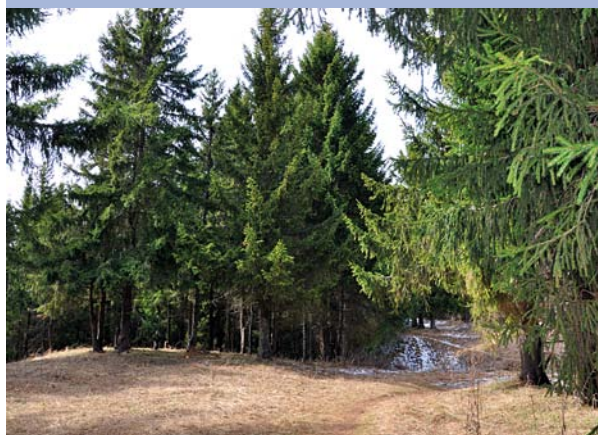
29 ягодных и плодовых растений, 8 видов имеют промышленное значение (клюква, брусника, черника, малина, черная и красная смородина, черемуха и рябина) почти 100 видов грибов, многие из которых также заготавливаются промышленным способом (белые грибы, подосиновики, подберезовики, маслята, грузди, волнушки, рыжики). Именно поэтому для ягодников и грибников пора лета и ранней осени—это время, когда можно отправиться в юсьвинские леса на «тихую охоту». А ранней весной на лугах и опушках леса появляются побеги хвоща полевого—пистики, как называют их юсьвинцы. Пистики—один из символов коми-пермяцкой кухни. Пирожки с пистиками или селянка из пистиков—вот что вам непременно нужно попробовать, будучи в Юсьве.

На территории Юсьвинского района обитают редкие и исчезающие виды птиц и зверей, некоторые из которых занесены в Красную книгу Пермского края и Российской Федерации. Среди них: скопа, большой подорлик, беркут, орлан-белохвост, сапсан, среднерусская белая куропатка, филин, серая куропатка, воробьиный сыч, ястребиная сова и бородатая несеть. В лесах можно встретить и других животных, число которых не уменьшается. Среди самых распространенных: лось, бурый медведь, волк, кабан, хорь, выдра, белка, бобр, ондатра, заяц-беляк, лисица, рысь, куница, барсук, горностай, ласка.

- 3** Еще один, не менее интересный памятник юсьвинской природы—Оньковские болота (у деревень Большие Они и Малые Они). Оньковские болота не единственные в районе, известны и другие, отнесенные к памятникам природы регионального значения. Это Стариковское болото у деревни Стариково, болото Дикий Ты, Евсинское болото (Воробей), Соболевское болото. Болото—кладезь ценного природного ископаемого, торфа, которым славится Юсьвинский район. Торф—горючее полезное ископаемое, он образуется в процессе естественного отмирания и неполного распада болотных растений



Мост через р. Истер у д. Андроново



Лес в окрестностях с. Архангельское



Лиственничная аллея в д. Коммуна

в условиях избыточного увлажнения и затрудненного доступа воздуха. Сегодня разведано и используется 30 месторождений торфа. Из торфа с использованием современных технологий можно получать более 100 видов продукции при практически безотходной переработке запасов месторождений (термоизоляционные и строительные материалы, сельскохозяйственные удобрения и т. д.).

- 4 Но не только открытыми глазу образцами чудной природы богат район. Юсьвинская земля таит в себе еще много удивительного. Подземные воды — одно из ценнейших природных богатств района. На различной глубине обнаружены источники питьевых столовых, лечебно-столовых и лечебных минеральных вод. Эти воды характерны широким диапазоном общей минерализации и разнообразным химическим составом: гидрокарбонатные натриевые (содовые) углекислые, сульфатные натриево-кальциевые и кальциево-натриевые, хлоридно-сульфатные и сульфатно-хлоридные натриевые. Специалисты относят их к лечебно-столовым водам каспийского, феодосийского и чартокского типа. Вот так, не выезжая за пределы Пермского края, можно побывать на знаменитых водных курортах! Около поселка Майкор встречаются и сульфидные (сероводородные) минеральные воды, которые наиболее эффективны при лечении заболеваний нервной системы. Они не подлежат разливу и используются для лечения в стационарах под строгим контролем врачей. Зато недалеко от районного центра стоит остановиться, чтобы познакомиться с родником, воды которого освящены, считаются лечебными и доступны каждому неравнодушному путешественнику.



Интернет-ссылки

www.mamatov.ru
www.kamwa.ru
http://enc.permkultura.ru
www.pozhva.ru
www.maikor.ru
www.togeo.ru
www.kudymkar.org
www.Pnevmothod.ru

Список дополнительной литературы

Бадер О. Н. Археологические памятники Прикамья.— Моло- тов, 1950.

Бачев Г.Т. Коми-Пермяцкий округ.—Кудымкар: Пермское кн. изд-во, 1968.

Большое путешествие: Пермский край. Путеводитель.— Пермь: Агентство «Стиль—МГ», 2004.

Географические названия Прикамья.—Пермь, 1977.

Горовой Ф. С. Падение крепостного права на горных заво- дах Урала.—Пермь, 1961.

Казанцев П. М. На старом уральском заводе. Записки крае- веда.—Пермь: Кн. изд-во, 1966.

Казанцев П. М. Пожвинский завод. Историческая хроника. 1754—2004. Календарь-справочник Пермской области на 1959 год.— Пермь, 1958.

Календарь-справочник Пермской области на 1962 г.— Пермь, 1961.

Коми-Пермяцкий автономный округ на рубеже веков.—Куд- ымкар: Коми-Пермяцкое кн. изд-во, 2000.

Коми-Пермяцкий округ: век XX. Пермь: Изд-во «Горт», 2001.

Коми-Пермяцкий национальный округ. М—Л., 1948.

Конин Г. К. Коми-пермяки—Герои Советского Союза. Очер- ки.—Кудымкар: Пермское кн. изд-во, Коми-Пермяцкое отд., 1968.

Кривошеков И. Я. Указатель к карте Соликамского уезда Пермской губернии.— Екатеринбург, 1897.

Кривошекова-Гантман А. С. Откуда эти названия. — Пермь, 1977.

Кривошекова-Гантман А.С. Географические названия Верх- него Прикамья (с кратким топонимическим словарем).— Пермь: Пермское кн. изд-во, 1983.

Страницы истории Земли Пермской. — Пермь, 1995.

Талицкая И.А. Материалы к археологической карте бассей- на реки Камы. — М: 1952. Черных А.В. Народы Пермского края. История и этнография. — Пермь: Изд-во «Пушка», 2007.

Юсьвинский район. 85 лет. — Пермь: Изд-во «Пушка», 2010.



Содержание

Юсьвинский район: добро пожаловать!.....	2
Герб	6
Юсьвинский район:	
общие сведения	7
Справочная информация	8
История района	13
Кто мы?.....	14
Река Юсьва.....	20
Фольклор.....	26
Имена в истории Юсьвы	28
Маршрут № 1	
Заводские поселки Майкор и Пожва	33
О происхождении названий «Майкор» и «Пожва».....	34
Маршрут № 2	
По деревням и селам Юсьвинского района	49
Река Иньва	50
Купеческие дома в селе Юсьва.....	60
Маршрут № 3	
Экологическая тропа Юсьвинского района	65
Белые камни	66
Интернет-ссылки	70
Список дополнительной литературы	70



ЮСЬВА. Путеводитель

Авторский коллектив:
Ольга Олеговна Данилова,
Татьяна Геннадьевна Голева

Научный консультант—А. В. Черных

Редактор—О. О. Данилова
Корректор—Г. А. Борсук
Верстка—К. М. Лопатин

Ю88. Юсьва. Путеводитель. – Санкт-Петербург:
Издательство «Маматов», 2011. – 72 с., ил.

ISBN 978-5-91076-053-4

УДК 911 (470.53)

ББК 26.89 (2Рос-4Пер)

Издательство «Маматов»,
190068, Санкт-Петербург,
Вознесенский проспект, 55, лит. «А»
www.mamatov.ru

Подписано в печать 21.07.2011
Печать офсетная. Тираж 1500 экз.
Отпечатано с готовых файлов заказчика
в ООО Студия "Зёбра",
614990, г. Пермь, ул. Окулова, 80

© Издательство «Маматов», оформление, 2011
© А. В. Черных, Д. И. Вайман, фотографии, 2005–2010