

П Е Р М С К И Й К Р А Й

СОЛИКАМСК

ПУТЕВОДИТЕЛЬ



издательство
МАМАТОВ®

2012

Усолье Камское, Соль Камская, Соликамск...

Город, в который мы приглашаем вас, родился под низким северным небом и скупым солнцем. Его предназначением от рождения была тяжкая и грязная работа: здесь выпаривали соль. Город сам как уникальные соляные месторождения, на которых он стоит. Сначала открывается то, что сама природа выносит на поверхность — как рассолы, из которых получали знаменитую «пермянку», потом потихоньку раскрываются глубины и обнаруживаются иные соли, калийные и калийно-магниевого, обогащенные к тому же редкими металлами. Так нашли клад, который в прошлом веке дал вторую жизнь городу. Новая информация, впечатления, прикосновение к мифам и легендам — это тоже можно сравнить с открытием клада.

В Музее соли вы, безусловно, оцените, чего стоили добыча и выпаривание этого необходимого в хозяйстве продукта. Недаром и по сей день, по традиции, мы встречаем гостей хлебом-солью.

Всматриваясь в великолепные соборы, воздвигнутые во времена промышленного и административного расцвета Соликамска, удивитесь мастерству зодчих и строителей XVII—XVIII веков. Изящный «жучковый» орнамент Свято-Троицкого собора, фантазийные рисунки на поливных изразцах его опояски никого не оставят равнодушным.

Зайдите в дом воеводы, не упустите возможность пройти не вдоль, а внутри его стен. Вы поймете, как отчаянно приходилось защищать жизнь на краю Московского государства, если надобны были стены такой толщины.

В северном холодном городе всегда доставало талантов. Например, некогда мастера делали яркие цветные изразцы, которые служили столетиями и сохраняли не только тепло рук изготовителей, но дорогое тепло печей. На этих берегах развивалось кузнечное мастерство, об-

разцы его поныне щедро рассыпаны по городу, а нынешнее поколение кузнецов собирается на фестиваль «Огни Гефеста». Здесь творили уникальные художники Надежда и Семен Олейниковы, работающие в разных, но одинаково уникальных техниках: Надежда Григорьевна свои картины вышивала, «писала нитью», как она говорила, Семен Иванович вместо красок использовал истолченные минералы и стекло. Эти работы не имеют аналогов в мире по технике исполнения.

Здесь, в Соликамске, жил и творил до самого преклонного возраста удивительный художник, историк, литератор Михаил Потапов. С детства проявлявший необычайный интерес к Древнему Египту, он написал сотни полотен, связанных с этим государством и династией фараона Эхнатона, с которым имел даже внешнее сходство. «Египетские» работы М. Потапова разошлись по всему миру, портреты выдающихся деятелей Древнего Египта, исполненные его кистью, хранятся в Каире. Он был тонким иконописцем, расписывал десятки храмов в Крыму, Закарпатье, Одессе и на Урале. Он сумел с археологической точностью восстановить стиль византийских фресок XII века. Обязательно побывайте в квартире-музее почетного академика Пушкинской академии Михаила Потапова, удивитесь этому чуду.

В Соликамске донныне большой популярностью пользуются байки и легенды о тайных ходах, исчезающих кладах. В них есть своя правда. Но запомните главное: если вы придете на Соликамскую землю с благожелательным любопытством, если будете готовы не только слушать и смотреть, но слышать и видеть, то главные клады города не скроются от вас, никуда не исчезнут. И он останется с вами — северный город со своими талантливыми во все времена жителями.

Соликамск ждет дорогих гостей.



Герб Соликамска



Официальными символами Соликамского городского округа принято считать герб и флаг, отражающие исторические, культурные, национальные и иные местные традиции и особенности, разработанные в соответствии с требованиями федерального законодательства и геральдическими правилами и прошедшие государственную регистрацию в установленном порядке.

20 февраля 2009 года новые герб и флаг Соликамского городского округа были рассмотрены в Геральдическом совете при Президенте РФ и внесены в Государственный геральдический регистр Российской Федерации.

Герб Соликамска имеет следующий вид: «В золотом поле на зеленой земле — черный круглый колодец меж таковых же двух столбов с воротом и с колесом при левом столбе, соединен-

ном приводом с воротом; внутри колодец серебряный; веревка на краях колодца и на земле близ колодца — того же металла. В вольной части — герб Пермского края».

Флаг города, согласно законам геральдики, имеет тот же вид, что и герб. Флаг представляет собой полотнище желтого цвета с отношением ширины к длине 2:3, несущее посередине изображение соляного колодца на зеленой земле, воспроизведенной вплотную к нижнему краю. Изображение выполнено в черном, белом, сером и зеленом цветах.

Соликамск — третий город Пермского края после Кунгура и Осы, зарегистрировавший свои символы в Геральдическом регистре России.

Город Соликамск

Городской округ Соликамск — третий по величине город Пермского края, Центр одноименного муниципального района.

Географическое положение: 59°38 00" с. ш.; 56°46 00" в. д.

Реки: Кама, Усолка и Боровая

Население: 97 тыс. человек

Площадь города: 165,5 кв. км

Расстояние от краевого центра (г. Пермь): 200 км

Код междугородной связи: +7 34253

Почтовый индекс: 618500

Как добраться:

Автобусом из Перми: 4 часа

Электропоездом из Березников: 45 минут

Климат Соликамска умеренно-континентальный, ветры преимущественно западного и юго-западного направления, среднегодовой уровень осадков 500—600 мм.



Справочная информация

Автовокзал

ул. Набережная, 96
☎ 5-12-15

Такси

☎ 4-85-55, 2-77-77

Размещение

Гостиничный центр «Соликамск»

ул. 20 лет Победы, 119
☎ 7-72-44

Мотель «Пять звезд»

ул. Ст. Разина, 4
☎ 7-11-35, 4-34-64
uralstroi06@mail.ru
motel5stars@inbox.ru

Гостинично-развлекательный центр «Пингвин»

ул. Свободы, 66
☎ 9-00-53, 4-30-65
pingvinsol@mail.ru

Гостиничный комплекс «Седьмое небо»

ул. Всеобуча, 200
☎ 8-904-84-52-020,
4-88-34

Отель «Президент»

ул. Свободы, 64
☎ 8-901-26-737-26
hotelrum@yandex.ru

Аптеки

ул. Фрунзе, 11
☎ 4-71-01
ул. 20 лет Победы, 157
☎ 7-66-60
ул. Матросова, 8
☎ 2-15-77
ул. Розы Люксембург, 20
☎ 2-40-40
ул. 20 лет Победы, 169
☎ 7-72-66
ул. 20 лет Победы, 79
☎ 5-50-78
ул. Северная, 53
☎ 2-60-94

Питание

Кафе «Берлога»

ул. Всеобуча, 176
☎ 7-21-48

Кафе «Каменный цветок»

ул. Чернышевского, 10а
☎ 2-20-72

Кафе «Кедр»

ул. Чернышевского, 16
☎ 2-24-84

Кафе «Максим»

ш. Соликамское, 1в
☎ 4-96-49

Кафе «Старый замок»

ул. Осокина, 28
☎ 7-09-49

Кафе «Цыплята по-английски»

ул. 20 лет Победы, 99а
☎ 8-901-26-61-532

Закусочная «Чудесница»

ул. 20 лет Победы, 134
☎ 7-62-48

Кафе «Шоколад»

ул. Всеобуча, 88
☎ 6-78-78

Почта

Соликамский почтамт

ул. 20 лет Победы, 144
☎ 7-58-82

Музеи

МУК «Соликамский краеведческий музей»

Централизованная касса
ул. Набережная, 99
☎ 5-45-18

Художественный музей

ул. Набережная, 93,
1 этаж
☎ 5-45-47

Музей древнерусского искусства, Богоявленская церковь

ул. Набережная, 93а
☎ 5-24-87

Музей природы, Соборная колокольня

ул. Набережная, 88
☎ 5-55-17

Дом воеводы, отдел истории

ул. Набережная, 84
☎ 5-13-55

Троицкий собор, отдел истории

ул. Набережная, 99
☎ 5-35-65

Музей истории соли России

ул. Газеты «Звезда», 2
☎ 4-71-38

Музей истории калийной промышленности

ул. Спортивная, 14
☎ 6-22-28

МАУК «Мемориальный ботанический сад

Г. А. Демидова»
ул. К. Цеткин, 22
☎ 5-55-95

Музей-квартира

М. М. Потапова
ул. 20 лет Победы, 55-51
☎ 5-23-36,
8-902-64-95-287

Минералогический музей в ЦДЮТЭ

«Соликамский горизонт»
ул. Матросова, 38
☎ 2-42-46

Музей ОАО «Соликамск-бумпром»

ул. Чернышевского, 9
☎ 2-29-02

Туризм

Пермавтотур, ООО

г. Пермь, ул. Максима Горького, 14а
☎ (342)218-23-00,
210-33-62
turizm@avtotur.pwt.ru
www.permavtotur.ru

Сектор по туризму администрации города Соликамска

☎ 7-66-61

Банки

Западно-Уральский банк Сбербанка России, Соликамское отделение № 4929

ул. Калийная, 130
☎ 7-99-68

Урал ФД

ул. Калийная, 121
☎ 5-26-48, 4-91-88,
5-32-34

Сувениры

Художественный салон «Гамма»

ул. Советская, 56
☎ 4-89-76

НП «Дом мастеров»

ул. Набережная, 82
☎ 9-04-04

Экспресс
Художественный салон

Пермские сувениры:
Из камня, глины, бересты, текстиля.
Фигурки и украшения из селенита, шкатулки из цветного камня, глиняные статуэтки, тарелочки. Матрешки, туссы, картины пермских художников.

Материалы для художников:
Краски, кисти, холсты, бумага, карандаши, мольберты, этюдники.

Книжки и учебные пособия по искусству.
Сувенирные корешки, подарочная упаковка.

г. Пермь, ул. Коммунистическая, 52,
тел. (342) 212-77-33
Филиал «Сувениры»: г. Пермь, ул. Ленина, 58
(гостиница «Урал»), тел. (342) 218-62-23

реклама





Вид на центральную часть города. Начало XX века



Улица Преображенская. Начало XX века



Празднование 9-й Пятницы по Пасхе на торговой площади

Страницы прошлого листа

Самые ранние стоянки древнего человека в окрестностях города относятся к эпохе мезолита (среднего каменного века—12—8 тыс. лет назад). А тысячу лет назад земли вокруг Соликамска были уже плотно заселены: только в непосредственной близости от города находилось четыре мощных городища (укрепленных поселения)—Эсперово, Тетеринское, Городищенское и Плеховское.

На территории Соликамска в разные годы неоднократно находили предметы, относящиеся к родановской эпохе (IX—XV вв.). Но лишь в 1991 году на территории мужского монастыря было обнаружено святилище, а примерно в 300 метрах от него к востоку — остаток селища (неукрепленного поселения). Появились они здесь 800 лет назад, на рубеже XI—XII веков. Самые ранние русские находки датируются только концом XVI века.

Официальной датой основания города считается 1430 год. В документе, опубликованном Василием Берхом в книге «Путешествие в города Чердынь и Соликамск для изыскания исторических древностей», говорится, что именно тогда вологодские купцы братья Калинниковы перенесли свой солепромысел с реки Боровой на реку Усолку. Насколько достоверны эти данные, единого мнения у исследователей до сегодняшнего дня нет. Купцы были вологодскими, а названия и реке и городу даны новгородские. Это в Новгородских землях места, где добывали соль, называли «усольями», а реки с солеными ручьями— «усолками»; на Вологодчине же места добычи соли называли «солями, рассолами», а реки— «солянками, солонушками, рассоленками».

Но как бы то ни было, в XV столетии Соликамск на Каме уже стоял, и суждена ему была многовековая, богатая событиями жизнь.



На приграничной территории, какой были земли всего Верхнего Прикамья до конца XVI века, жизнь всегда была беспокойной. Чтобы обезопасить себя, люди строили различные укрепления: заставы, засеки, сторожевые посты, остроги и крепости. В Соликамске тоже со временем появилась своя крепость, и не просто острожек, а настоящий классический «город» — крепость, рубленная городнями (двойными стенами). Для ее строительства был направлен Юрий Соловцев, воевода из Курмыша. 24 ноября 1573 года крепость была готова.

Что представляла собой эта крепость, мы можем представить из описания М. Кайсарова (1623 г.). Она имела правильную четырехугольную форму с регулярным расположением башен. Пять башен были глухие, а четыре имели ворота. Внутри крепости не было специально построенных жилых домов, были только амбары. В одном хранились пищажи, рядом с ним находился погреб пушечных запасов, остальные 17 амбаров принадлежали

Сказ о святых образах

В стародавние времена, когда Соликамск был еще маленьким городком-крепостью, осадили враги город со всех сторон: ни войти, ни выйти из крепости. День бьются защитники Соликамска, другой бьются. Неделю неприступно стоят на стенах и башнях, стрелы пускают, вар и кипятки льют на неприятеля. Но не уменьшается вражья сила: один отряд сменяет другой, а защитников Соликамска сменить некому. На стены уже дети малые да старики встали. Да и они изнемогают. Видит воевода, что гибель неминуемая пришла. И приказал он попу нести из храма образа святые и совершить молебен перед принятием смерти. Вынес поп из церкви

два образа Спасителя да икону Николая Чудотворца, а были писаны те образа в полтора человеческих роста. Подняли их на самую высокую башню, поставили очами в сторону врагов. Враги, увидев образа, приняли их за богатырей могучих, роста огромного и силы немереной. Закричали они: «Обманули нас, против войска нашего все эти дни старые да малые бились, а богатыри настоящие только сейчас на битву выходят, с силами свежими». Побросали они шатры да повозки и прочь наутек пустились. А образа Спасителя и Николая Чудотворца жители с тех пор стали называть башенными и долго их хранили и почитали.

посадским людям и монастырям, в них хранились всякие припасы. Кроме этих строений внутри крепости стояла лишь церковь. По вооружению соликамская крепость не уступала прочим прикамским городам.

Построенная Ю. Соловцевым крепость простояла 99 лет и сгорела во время очередного пожара. В свое время она сберегла Соликамск, но само время не пощадило ее. Сегодня уже ничто не напоминает о ней, не сохранились даже валы и рвы. Только холм слегка возвышается над окружающими его дорогами. Но памятью о том грозном, суровом XVI веке остался главный православный праздник города — «9-я Пятница по Пасхе». Появился он четыре с половиной столетия назад как память о погибших жителях города и окрестных сел во время набега 1547 года, как память о чудодейственном избавлении от этого нашествия.

Золотой век Соликамска

После присоединения Казанского и Сибирского ханств к Русскому государству исчезла военная угроза, открылись удобные торговые пути. Окрестности города были плотно заселены, образовался Соликамский уезд. К концу столетия в городе действовало 16 варниц, и по их числу Соликамск уверенно занимал первое место в Прикамье. Открылось движение по Государевой дороге от Соликамска на Верхотурье, соединявшей в течение полутора столетий центр России с Сибирью. За последние десятилетия XVI века в городе были заложены все предпосылки для будущего расцвета.

Хотя XVII век начинался для Руси с тяжелых испытаний — несколько неурожайных лет, гражданская война, шведско-польская интервенция, самозванцы, — Соликамск, находясь далеко от театра военных действий, продолжал развиваться. Этому способствовало в первую очередь то, что он стал центром солеварения в России. Здесь (в городе и уезде) ежегодно вываривалось до 7 млн пудов соли, что составляло 70% всей добычи поваренной соли в стране.



Развитие солеварения дало толчок для возникновения различных ремесел и промыслов. Это, во-первых, заготовка дров для солеварен. Во-вторых, кузнечное ремесло, так как для того, чтобы солепромыслы функционировали бесперебойно, на каждые три-четыре варницы необходима была одна кузница. Развивалось и баржестроение: для перевозки знаменитой «пермянки» требовался водный транспорт. А транзитная сухопутная дорога послужила причиной открытия мастерских по пошиву одежды, харчевен, а также поспособствовала развитию торговли сеном и продуктами питания.

В XVII веке получила развитие еще одна отрасль — медеплавильная. В 1634 году у деревни Григоровой рядом с рудником, как гласят источники, «...поставили плавильные печи, но место оказалось не подходящим по маловодью здешних ручьев». И поэтому в следующем 1635 году завод перенесли на земли Пыскорского монастыря, но руду для него брали по-прежнему из Григоровского рудника. Этот медеплавильный завод — первый в России, так что является основоположником отечественной медеплавильной промышленности.

В том же XVII веке Соликамск становится главным торговым центром Прикамья. Отсюда уходило три торговых пути: на север, юг и восток. Северный путь соединял Соликамск с поморскими городами: Великим Устюгом, Вологодой, Тотьмой, — выводил к Архангельску, порту международной торговли. Использовался этот путь в основном в зимнее время. Южный путь по реке Каме связывал Соликамск с поволжскими городами и центром страны. Восточный путь соединял город с Зауральем и Сибирью. Соликамский купец Гаврила Никитин первым из русских купцов прошел с караваном через монгольские степи и пустыни в Китай до города Бейпина (Пекина), организовав оттуда вывоз тканей, фарфора, фаянса, жемчуга и других восточных товаров. С конца XVII века по этому маршруту стал проходить Великий чайный

путь. По численности населения Соликамск вошел в число тридцати крупнейших городов страны.

Экономический расцвет Соликамска сказался и на его административном значении. В 1613 году в город назначается свой воевода. Еще до этого времени Соликамск выводится из подчинения Чердыни. А в 1636 году воеводство в Чердыни ликвидируется и уже Чердынский уезд был подчинен соликамскому воеводе. На целое столетие Соликамск стал столицей всего Верхнего Прикамья, главным городом огромной территории — от реки Печоры на севере до реки Сылвы на юге, от верховий Камы на западе до Уральских гор на востоке.

Экономическому расцвету сопутствовал и расцвет культуры. Все наиболее известные памятники архитектуры — Троицкий собор, церковь Богоявления, дом воеводы, Преображенская церковь, Воздвиженская церковь в Верх-Боровой — построены в последней четверти XVII века. В это же время получили развитие иконописание, производство изразцов.

Казалось, что все для города складывается благополучно. Однако времена испытаний были уже близки...

Времена испытаний

Первые десятилетия нового XVIII столетия показали, как непросто будет жить городу. По числу жителей Соликамск среди уральских городов уступает пальму первенства Кунгуру, а к концу столетия занимает уже девятое место. Уменьшается административное значение города, он перестает быть неофициальной столицей Предуралья. Постепенно сходит на нет и движение по Бабиновской дороге, поскольку появляется новый, более удобный путь в Сибирь — через Пермь и Кунгур.

Только благодаря Г. Демидову и Турчаниновым город еще в какой-то мере сохраняет свое лицо. Так, в это время Г. Демидов создает в селе Красном первый на Урале ботанический сад, который становится главной достопримеча-





тельностью Соликамска XVIII века. При формировании коллекции сада Г. Демидов пользовался советами известных ботаников XVIII века: Г. В. Стеллера, С. П. Крашениникова, К. Линнея. Однако основа промышленного развития города — солеварение — переживает кризис.

Пик экономического кризиса города пришелся на первую половину XIX столетия. Был такой период, когда в Соликамске функционировала только одна варница, а соль пришлось ввозить. Многие купцы переводили свои капиталы в другие города: Пермь, Екатеринбург, Москву. На XVIII век приходится наибольшее число пожаров, наводнений, неурожаев, морозов, необычных природных явлений.

К началу XX века город, конечно, не добился своего былого величия, но стал не хуже других уездных городов Урала. Здесь было все, что положено по его статусу: училища, гимназии, библиотека, монастыри, банк, торговые лавки и магазины, электростанция, — проводилась ярмарка, были два своих небольших музея и любительский театр, типография, издавалась своя газета.

Второе рождение города

Революции, Гражданская война круто изменили течение жизни Соликамска. Город лишился статуса уездного центра, а в 1924 году был даже разжалован в село. Один за другим закрылись в черте города сользаводы. Село Усть-Боровское не входило тогда в состав Соликамска. Как бы дальше развивались события — неизвестно, если бы не открытие, сделанное еще в 1906 году техником соляного завода Н. П. Рязанцевым. О нем вспомнили, и в 1925 году под руководством П. И. Преображенского на большой площади начались закладки разведочных скважин. Результаты исследований показали, что здесь располагается крупное месторождение калийных и магниевых солей.

В октябре 1927 года на берегу речки Черной, в трех километрах от города, началось строительство первого калийного рудника. Это со-



бытие сразу же выдвинуло старинный город в одну из основных строек первой пятилетки, наряду с Магниткой, Днепрогэсом. Так началось второе рождение Соликамска. В 1927 году ему возвращают статус города. В ноябре 1928 года до города прокладывается железная дорога. В 1934 году калийный комбинат включен в число действующих. А ровно через два года дал первую продукцию магниевый завод.

В 1937 году в поселке Боровск (сейчас это северная часть города) появилась еще одна все-союзная стройка: начато строительство целлюлозно-бумажного комбината. В марте 1941 года комбинат, по официальным документам, вступил в строй, а в суровые годы войны начал давать первую продукцию. За годы войны Соликамск, как бы парадоксально это ни звучало, расширился и окреп. Увеличилась численность населения, выросли производственные мощности, поднялось на более высокий уровень здравоохранение. Сюда были эвакуированы из западных районов заводы, училища, детские дома, музеи, соответственно, приехали тысячи людей. К тому же в городе было развернуто пять эвакуогоспиталей.

Более 10 тысяч соликамцев сражались на фронтах Отечественной войны. Пятнадцать из них получили высокое звание Героя Советского Союза, четверо стали полными кавалерами ордена Славы.

Ритм первых пятилеток сохранился и в послевоенные годы. В 1959 году Соликамску удалось за один день вырасти почти в два раза: в этом году было принято решение об объединении Соликамска и Боровска.

Город сегодня

В настоящее время Соликамск — третий по численности город Пермского края, крупный промышленный центр. В списке из 200 крупнейших предприятий России по объему реализации продукции, ежегодно публикуемом журналом «Эксперт», из

10 промышленных предприятий нашего края три находятся в Соликамске: ОАО «Сильвинит», ОАО «Соликамскбумпром», ОАО «Соликамский магниевый завод».

Громкое имя городу дают не только крупные промышленные предприятия. Соликамск сегодня — крупный культурный центр Прикамья. Соликамск стал четвертым городом в крае после Перми, Березников, Чайковского, где было открыто высшее учебное заведение — педагогический институт. Кроме него действуют пять средних специальных учебных заведений и два профессионально-технических училища. Здесь издается восемь газет. При городском комитете спорта работают федерации баскетбола, дзюдо, греко-римской борьбы, волейбола, гиревого спорта, легкой атлетики, лыжных гонок, шашек, шахмат, каратэ, бокса, кикбоксинга, настольного тенниса, бодибилдинга, художественной гимнастики, хоккея. В городе есть краеведческий музей с четырьмя филиалами. Кроме него есть еще частные, школьные и ведомственные музеи. Наиболее известные из них музей истории калийной промышленности ОАО «Сильвинит», минералогический музей Центра детского и юношеского туризма и экскурсий, Музей-квартира художника М. М. Потапова. Работают библиотеки, кинотеатры. В последние годы проводится межрегиональный фестиваль кузнечного искусства «Огни Гефеста». Популяризация традиционного для города ремесла — кузнечного дела — направлена на развитие туризма и культуры.

Город древний, город легенд и памятников, город, настойчиво прорывающийся в будущее, — все это он, наш Соликамск.



Имена в истории Соликамска



Аввакум Петров

Протопоп, глава старообрядчества. Выступал против реформ Никона. В 1653 году сослан с семьей в Тобольск. По пути в Сибирь (конец октября—ноябрь) Аввакум сделал вынужденную полуторамесячную остановку в Соликамске.



Нарышкин Семен Федорович

Соликамский воевода в 1692–1694 годах, сменил на этом посту И. И. Нарышкина, своего племянника. Был двоюродным братом жены царя Алексея Михайловича. При воеводстве Нарышкиных в городе был расцвет каменного церковного строительства.



Долгоруков Василий Владимирович

Сподвижник Петра I. Участник битвы под Полтавой. В 1717 году примкнул к сторонникам Алексея, сына Петра, за что был отправлен в ссылку в Соликамск. В 1724 году был помилован и вновь приближен к императору.



Ганнибал Абрам Петрович

Российский военный инженер-фортификатор, крестник императора Петра I, прадед А. С. Пушкина. Соликамск посетил дважды: в середине июля 1727 года, когда был направлен для обустройства крепостей на китайской границе.



Меншиков Александр Данилович

Российский государственный и военный деятель, сподвижник и фаворит Петра I. После отстранения от власти был отправлен в ссылку в г. Березов. По дороге двое суток, 24–25 июня 1728 года, провел в Соликамске.



Демидов Григорий Акинфиевич

Представитель династии горнозаводчиков Демидовых, сыгравших выдающуюся роль в развитии горнозаводской промышленности Урала. С 1731 года жил в с. Красное под Соликамском. Основал здесь первый на Урале ботанический сад.



Турчанинов Алексей Федорович

Выходец из г. Иркутска. После женитьбы на дочери купца Ф. М. Турчанинова в 1737 году унаследовал всю его «промышленную империю» в Соликамске и смог значительно ее расширить. Владел солеваренными промыслами, медеплавильным заводом.

Рязанцев Николай Павлович

Родился и жил в г. Соликамске. Работал управляющим Троицким солеваренным заводом. В 1906 году им были взяты образцы соли, имевшие большой процент калия. Это считается датой открытия российского калия, а Н. П. Рязанцев—его первооткрывателем.



Феофан, епископ Соликамский

Священномученик. С 21 января 1917 года занимал пост викарного епископа Соликамского в Пермской епархии. С 22 июня 1918 года и до своей кончины временно управлял Пермской епархией. В августе 1918 года был арестован, а 23 декабря казнен.



Зоф Вячеслав Иванович

Политический деятель, участник революционного движения в России с 1910 года. 10 декабря 1926 года был назначен первым председателем правления калийного треста. Стоял у истоков строительства Соликамского калийного комбината.



Давыдычев Лев Иванович

Российский детский писатель. Родился в г. Соликамске. Автор множества детских повестей и рассказов. Наиболее известные—«Много трудная, полная невзгод и опасностей жизнь Ивана Семенова, второклассника и второгодника» и «Лелишна из третьего подъезда».



Преображенский Павел Иванович

Геолог, специалист в области галургии, доктор геолого-минералогических наук. Один из первооткрывателей Верхнекамского месторождения калийно-магниевых солей (1925 г.) и первого в Приуралье месторождения нефти (1929 г.).



Черешнев Валерий Александрович

Член-корреспондент АН СССР, доктор медицинских наук. Директор Института экологии и генетики микроорганизмов Пермского научного центра УрО РАН. С 1954 по 1962 год жил в Соликамске, закончил здесь среднюю школу.



Потапов Михаил Михайлович

Художник-египтолог, почетный академик Пушкинской академии, почетный житель г. Соликамска. Награжден патриархом Александрийским и всея Африки орденом св. Марка. В Соликамске жил с 1984 года. Сейчас в его квартире открыт музей.







Усть-Боровской солеваренный завод, контора сользавода



Усть-Боровской солеваренный завод, варницы



Маршрут № 1

«Соляная столица»
России

Как бы ни менялось название города (Усолье-Камское, Соль-Камская, Соликамск), всегда в нем присутствовало слово «соль». И это не случайно: благодаря соли город появился, жил и живет до сих пор. От соли зависело его благополучие. Вываривалось и продавалось соли достаточно — и город процветал; затухал соляной промысел — хирел и Соликамск. Соль для Соликамска — это своеобразное Эльдorado, Клондайк. Здесь тоже много зависело от удачи: где пробуришь скважину, где поставишь трубу, глубоко ли залегает рассол, насколько он крепок. Повезло — разбогатеешь. Ну, а если нет... Именно в добычу соли вкладывали большинство средств не только жители Соликамска, но и приезжие, иногородние. При удаче соль давала быстрый и большой доход. При неудаче можно было так же быстро разориться.

Но не сразу соликамская соль «пермянка» завоевала общероссийскую известность. Прошли многие десятилетия, даже века, прежде чем маленькое поселение солеваров постепенно превратилось в крупный солеваренный центр. Только в XVII веке Соликамск и Соликамский уезд становятся основным поставщиком поваренной соли в России, главной «солонкой» страны, ее неофициальной соляной столицей. Но сразу же оговоримся: «соляной столицей» Соликамск ни в XVII, ни в XVIII веке не называли, этот термин был введен историками XX столетия.

Соль наложила отпечаток на внешний облик города. Иностранец, проезжавший через город в XVII веке, писал: «...когда въезжаешь в город, то вид его производит впечатление, что здесь стоит много сот кораблей, из-за множества черпаков, которыми черпают воду». Соль не только олицетворяла природное сырье, благодаря

которому возник город, а была своеобразным «жителем» города, влияющим на характер, образ жизни, мыслей. В Соликамске говорили: «Не держась за соляной промысел, не проживешь в этом городе, как тебе хочется», «Соль — судьба», « Кто с нашей пермянкой встретится, тот уж не расстанется вовек, будто сила в ней какая-то волшебственная есть».

Значение соли для города было точно подмечено в повести С. Мешавкина «Пермянка — соль горькая»: «Добываемая с тяжелым хрипом пермянка — всему голова в Соли Камской. Она и мать, она и отец. Она казнит, она и милует. Одним она, щедрая и ласковая, приносит дорогие собольи шубы, крепкие и духовитые травники, просторные хоромины со светлыми горницами, силу и богатство. Другим, не единожды проклятая, — соленый от пота, черствый кусок хлеба и ремки, которыми только-только прикрыть срамоту. Здесь все крепко-накрепко, в один узелок, связано с солью: надежды и горе, жизнь и смерть. Оскудей ненароком земля, и враз скукожится город, словно гриб после морозного утренника».

От работных людей соляного промысла, жителей далекого уральского города, общественное спокойствие и порядок в стране зависели не меньше, чем от дьяка, сидевшего в приказной избе, или стрельца городского гарнизона. Черные от сажи, посеребренные соляным налетом, с разъеденными соляными парами лицом и руками, в оборванных одеждах, едва сводившие концы с концами, они являлись одним из гарантов от социальных потрясений в стране. Они работали, и от их труда зависела бесперебойная работа многих других промыслов и заводов. Они были тем маленьким моторчиком, который привел в движение огромный локомотив — уральскую горнозаводскую промышленность.

- 1 Для того чтобы познакомиться с тем, как в Соликамске варили соль, нужно отправиться в северную часть города. Там, на берегу реки

Камы, находится Усть-Боровской солеваренный завод. (Сейчас это филиал краеведческого музея—Музей соли.) Завод был основан в 1878 году купцом А. Рязанцевым. Вплоть до 1918 года им владели представители этой семьи. В 1950-е годы он был единственным солеваренным заводом в Прикамье. Добыча соли в нем сохранялась практически на дореволюционном уровне. Но самое главное в том, что практически без кардинальных изменений оставались технология производства, оборудование и основные производственные сооружения. Производство соли выварочным способом было нерентабельным, и 31 декабря 1971 года было принято решение закрыть завод.

Сегодня в России во многих местах (Вологодской, Новгородской, Архангельской, Иркутской областях, Красноярском крае, Республике Коми) сохранились отдельные части (ячейки) старых солеваренных заводов: где — варницы, где — соляные амбары, где — рассолоподъемные башни. Но только в Соликамске вы сможете увидеть всю технологическую цепочку солеваренного производства.

Административное здание — контора сользавода — строилось почти одновременно с производственными ячейками. Здание полукаменное двухэтажное с флигелем. После пожара 2005 года контора еще полностью не восстановлена. Первоначально здание совмещало две функции: в нижнем этаже размещалась собственно контора, а на втором этаже и во флигеле были жилые помещения. Часть помещений занимала семья управляющего сользаводом, а остальные использовались владельцами Рязанцевыми как «загородная дача».

С рассолоподъемной башни начинался весь процесс производства выварочной соли. Башни — самые высокие сооружения завода. Они повторяют традиционную композицию крепостной башни. Сохранившаяся Александровская башня делится внутри на три яруса. На первом возвышается матичная труба, на втором — поршневой двухходовой насос, с его



Легенда о соляной мельнице

Случилось это в те годы древние, когда на Каме не было ни веры христианской, ни людей русских, а народ, что жил здесь, богам языческим поклонялся. Однажды поселился на берегах Камы богатырь один. Была у него вещь диковинная—меленка, да не простая меленка, а соляная. Стоит она себе, в нее ничего не сыплют, жернова сами крутятся, и соль из нее сыплется. Тут сказать надобно, что народ языческий соли не знал и много от этого бедствий терпел. Принесут охотники добычу богатую из леса, рыбаки с реки улов великий принесут. А как хранить все это без соли, как запаса на голодное время делать? Богатырь-то не жадный был, всем, кому надо, соль насыпал и взамен ничего не брал. Только решил князь народа языческого меленку себе прибрать. Да только силой не возьмешь, он хитрость придумал. Уговорил старуху-колдунью зелья сонного приготовить. Вручил князь зелье сонное своему человеку, и послал к богатырю за солью. Взял человек княжеский соль у богатыря и, в благодарность якобы, угостил его зельем сонным. Выпил богатырь эндову пеннистого зелья сонного, тут сон его и сморил. А князю только этого и нужно: взял он людей своих—да на лодку, да к дому богатыря. Меленку

схватили—и снова бегом в лодку. Шестом оттолкнулись, за весла взялись. А недружно у них получилось: лодка набок наклонилась—меленка-то и ушла в реку. А на том месте омут глубокий был. Никак нельзя меленку со дна достать. А она на дне речном жернов крутит и крутит, соль сыплет да сыплет. День, другой прошел, вода в реке соленая стала, пить невозможно. Хоть бросай все и уходи землю другую искать. Проснулся богатырь, узнал про козни князя, про беду для всего народа. Взял он камень-валун огромный, запряг в него великана лесного—лося—и от омута речного борозду глубоченную пропахал в долину большую. Вода туда так и хлынула. И меленку с собой унесла. В долине озеро большое соленое образовалось, а в реке вода вновь стала чистой. А озеро, где меленка на дне осталась, богатырь землей присыпал, чтоб никто до нее добраться не мог,—хотел от соблазнов разных людей оградить. А где борозда богатырем была сделана, там по ней река Усолка пошла. Из озера же с меленкой, под землей упрятанного, иногда ручейки соленые пробиваются. Только приходится людям сейчас силы большие тратить, чтоб соль добывать, колодцы, варенцы ставить. Не как раньше—брать от меленки.

помощью рассол поднимался на третий ярус, а оттуда выливался в желоб и подавался дальше в рассолоотвод. Все эти детали сохранились. Сейчас основная часть рассолоотводов проложена под землей. Эта система появилась только в советское время, когда паровые машины были заменены электромотором. До этого рассол поступал в лари по открытым желобам самотеком.

Следующий элемент технологической ячейки производства соли — соляной ларь, емкость для хранения рассола и его распределения по варницам. Сооружения эти появились на сользаводах лишь в конце XVIII века. Первоначально обходились без них, подавая рассол из колодцев прямо в варницы. Справедливости ради все же стоит отметить, что прообразы ларей встречались на промыслах давно. Один из таких сохранился в городе Соль-Вычегодске и представляет собой огромную деревянную бочку, утопленную в земле. Роль соляных ларей играли и ямы-отстойники, обнаруженные при археологических раскопках в урочище Рассолы на территории Соликамского района. Один ларь был рассчитан на две, реже на одну варницу.

Важнейшим элементом технологической цепочки является варница. Можно представить соляные промыслы без башен (что и было когда-то), без соляных ларей, без амбаров, но без варницы — никогда. По числу варниц судили о благосостоянии завода. В течение нескольких столетий строители совершенствовали конструкцию варницы. К XX столетию она стала почти квадратной в плане, с четырехскатной крышей, в центре которой было отверстие для выхода пара. В варнице в результате кипения рассола образовывались твердые кристаллы соли. Выварка одной партии соли продолжалась непрерывно около суток.

Завершающий элемент технологического цикла — соляные амбары, или, как еще их называли, соляные магазейны. В них накапливался годовой запас соли для последующей ее



отправки водным путем. Традиционно амбары относились к важнейшим городским зданиям. Для своего времени они являлись гигантскими сооружениями.

2 В северной части города, рядом с Усть-Боровским сользаводом, есть еще немало интересных объектов. В первую очередь, это Остров напротив солеваренного завода. Назывался он по-разному: Меркурьевы острова, Сабуров, Варничный. Первые солеварни, согласно данным из письменных источников, появились здесь в первой четверти XVII века. Поставили их соликамские посадские люди Елисеевы. В начале XVIII столетия варничные места здесь приобрели Суровцевы. Следующим владельцем промыслов на Острове стал Дубровин. Островской сользавод вновь стремительно начал развиваться после того, как перешел в руки купца Григория Касаткина. В слободе солеваров своего завода Г. Касаткин построил начальное училище, открыл приемный больничный покой для рабочих завода. Но славой и гордостью Островского сользавода и его хозяина был Народный дом и театральная труппа при нем. На спектакли, которые ставила эта труппа, съезжался весь Соликамск.

3 Неподалеку от Усть-Боровского солеваренного завода находилась слобода солеваров. В начале XX века вся слобода делилась на две улицы — Васильевскую и Егорьевскую. В нашем понимании, это были не улицы, а кварталы. Квартал от нижней части сользавода до нынешней улицы Перекопской—бывшая Васильевская улица, от Перекопской до нынешней улицы Газеты «Звезда» — бывшая Егорьевская. Место, где совсем недавно стоял судоремонтный завод, называлось Камские флигеля.

На Васильевской, например, в доме под современным номером 30 (ул. Ульянова), на верхнем этаже жил надзиратель сользавода Дмитрий Иванович Пономарев. Нижний этаж занимала семья Павла Степановича Рязанцев

ва, дальнего родственника хозяина сользавода, у которого он и работал главным запасчиком. В этом доме родился и вырос первооткрыватель российского калия Николай Павлович Рязанцев.

В доме № 40 по этой же улице ранее располагалась пожарная часть, и лишь после 1918 года его приспособили под жилое здание. Дома № 42, 44, 46 были построены для служащих, или как тогда говорили, «для начальства». Кроме служащих сользавода, в слободе селились купцы, которые имели здесь же магазины.

4 В центральной части Соликамска уже мало что напоминает о процветавшем здесь некогда солеварении. Единственное, что сохранили берега реки и время,— это рассолоподъемные трубы, скрытые от людского взгляда густой высокой травой. И самая известная из них — Людмилинская скважина.

Находится скважина на левом берегу Усолки у Верхнего моста, подъехать к ней можно по ул. Герцена. Именно отсюда начинается история российского калия. В 1906 году при бурении скважины был обнаружен большой пласт соли желтоватого цвета с красными прослойками. Техник-смотритель Н. П. Рязанцев, обратив внимание на необычную окраску соли, показывал ее образцы разным специалистам. А через четыре года провизор местной аптеки Л. А. Власов обнаружил в образце значительное количество калия с примесью железа. Для подтверждения этих анализов пробы соли были отправлены в Петербургский геологический комитет. На основании научного заключения и началось освоение крупнейшего в стране Верхнекамского месторождения калийно-магниевых солей.

5 Усадьба солепромышленников Рязанцевых (ул. Революции, 53, 55, 57). Фамилия Рязанцевых появляется в списке жителей города еще в XVII столетии. До второй половины XIX века какого-то заметного места в жизни города Рязанцевы

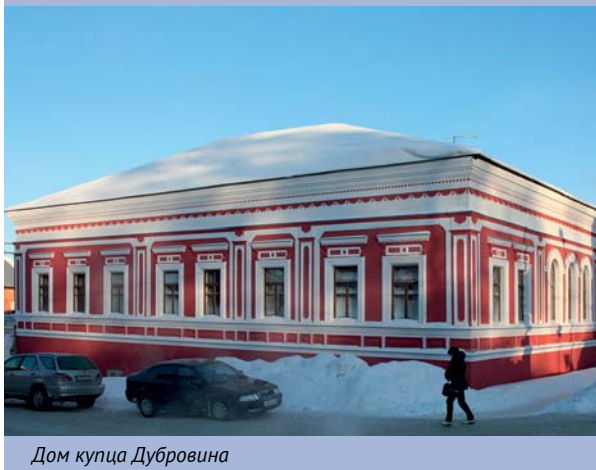




Усть-Боровской солеваренный завод, рассолоподъемная башня



Людмилинская скважина



Дом купца Дубровина

не занимали. Были среди них торгующие мещане, иконописцы, каменных дел мастера и пр. Взлет к известности начался с Александра Васильевича Рязанцева. Представители этой семьи строят Усть-Боровской и Усть-Усольский солеваренные заводы. Вначале арендуют, а затем приобретают Троицкий сользавод в Соликамске. К 1918 году, за исключением двух варниц Георгиевского завода, все варницы в Соликамске и его ближайших окрестностях принадлежали семье Рязанцевых. В начале XX столетия Рязанцевы были самыми влиятельными купцами города.

6 Усадьба Дубровиных (ул. 20-летия Победы, 92). Дубровины в Соликамске появились относительно поздно, в конце XVIII века. Представители этой фамилии занимали различные административные должности в государственных и местных органах управления. Занимались солеварением. В 1810 году художник Корнеев, проезжая через Соликамск, запечатлел на одной из своих картин солеваренное место на берегу Усолки. Одним из персонажей картины был офицер, а в то время из всех солепромышленников Соликамска только Дубровин имел офицерское звание: он был штабс-капитан. Предполагают, что именно его и запечатлел на своей картине Корнеев.

7 Усадьба Турчанинова (ул. 20-летия Победы, 95; ул. Советская, 47, 47а). Родоначальником этой фамилии был Филипп сын Трофимов «турчанин», дворовый человек думного дьяка Кириллова. Впервые в списке жителей города упоминается в конце XVII века. Он уже тогда смог приобрести на паях часть трубы и варницы. Его сын Михаил всего за четверть столетия поднялся до статуса наиболее состоятельного жителя города. Занимался М. Трофимов солеварением, а в конце 20-х годов XVIII века приобрел землю для строительства медеплавильного завода. Но его жизнь внезапно оборвалась. Наследником всего состояния стал муж его до-

чери Алексей Турчанинов. Он сумел не только сохранить доставшееся ему наследство, но и намного его преумножить. Рядом с медеплавильным заводом он поставил фабрику медной посуды. Здесь был изготовлен богато украшенный посудный сервиз, преподнесенный в подарок императрице Елизавете Петровне, за что А. Турчанинов был записан в дворянское сословие. Потом ему удалось приобрести казенные Сысертский, Северский и Полевской заводы в Зауралье.

- 8** Дома купца И. С. Лапина (ул. Набережная, 114 и ул. Заречная, 72). Оба дома построены Иваном Савичем в период с 1781 по 1796 год. Оба они сегодня находятся не в лучшем состоянии. От здания по ул. Набережной остались только полуразрушенные стены. Иван Лапин родился в 1740 году. Совсем еще молодым человеком он приезжает в Якутск. Здесь в компании с якутским купцом Лебедевым-Ласточкиным снаряжает судно на Лисьи острова для охоты на черно-бурых лисиц. Вероятно, это предприятие закончилось для него удачно. И в 1766 году он вместе с устюжским купцом Василием Шиловым отправляется на Алеутские острова. Но они не просто ведут промысел, а составляют подробную карту и описание всех островов. 5 февраля 1767 года эта карта с описанием была представлена в Адмиралтейств-коллегию.

Чиновники из этого ведомства, в частности, указали, что карту «почитают не безважной, ибо хотя она не может похвастаться точную и совершенно на правилах мореписания основанную, однако для первых начал довольно изрядною». Результатом было то, что Екатерина II наградила авторов карты и описания—В. И. Шилова и его компаньона И. С. Лапина—золотыми медалями «за труды и усердие и за открытие островов к востоку от земли Камчатской».

Еще одним малоизвестным подвигом Ивана Савича Лапина является его «хождение за три океана», кругосветное плавание вокруг Старого

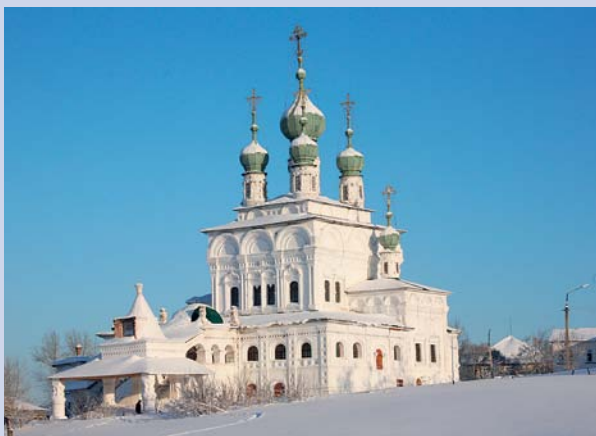
Света—от Камчатки через южную оконечность Африки до Франции. Причем во время этого плавания его участники основали на острове Мадагаскар город Луисбург (город Солнца), где смогли противостоять вместе с местными жителями—малагасийцами—французам. Город просуществовал более двух лет. Это был первый для российских мореплавателей поход вокруг Старого Света.

По возвращении в Соликамск имеющийся у него капитал Иван Савич вложил в привычное для жителей Соликамска дело—заявлялся оптовой продажей соли и долгое время преуспевал. Кроме торговли Иван Савич активно занимался общественной деятельностью. Дважды его избирали городским головой. Много средств и сил он прилагал на благоустройство Троицкого собора. В 1807 году И. С. Лапин передает в собственность города одно из принадлежащих ему зданий под дом призрения для престарелых. За это подвижничество император Александр I наградил Ивана Савича второй золотой медалью. Жители Соликамска чтят заслуги Ивана Савича. В начале XIX столетия в городе только два человека имели звание «именитого гражданина» — И. Лапин и А. Ливонов, занимавший несколько сроков подряд пост городского головы. Умер Иван Савич, немного не дожив до столетнего возраста.

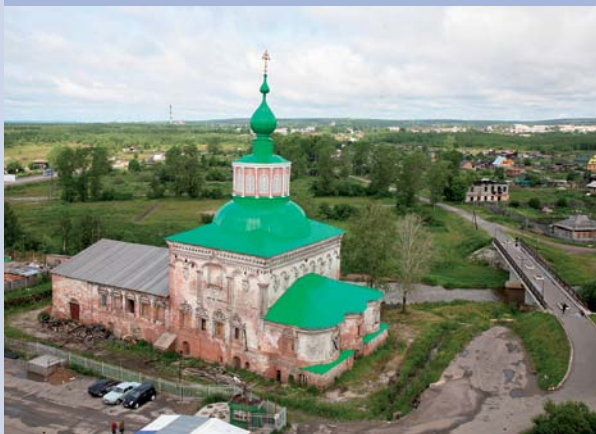
И хотя прошло более тридцати лет, как перестали дымиться в Соликамске соляные варницы, но соль камская не исчезла, не канула в Лету. Многовековые традиции продолжают сегодня шахтеры Третьего рудоуправления ОАО «Сильвинит». Только добывают они соль не из рассолов, а каменную, со дна пермского моря, с глубины в несколько сотен метров.







Троицкий собор



Крестовоздвиженский собор



Маршрут № 2

Соликамск православный

Сегодня главной достопримечательностью города являются архитектурные памятники и, в первую очередь, каменные храмы, построенные в XVII—начале XVIII века. Причем соликамский тип архитектуры не только визитная карточка города, но и отличительная черта значительной части Среднего Урала. Возьмем, к примеру, такие храмы, как Троицкий собор, Богоявленская церковь, украшенные богатой каменной резьбой, жучковым орнаментом. Подобные сегодня мы можем увидеть в Усолье, Чердыни, Городище, Губдоре, Вильгорте, Ныробе, Далматове (Курганская область), Верхотурье, Карпинске, Сысерти (Свердловская область). Другой тип представлен церковью Михаила Малеина (ныне Феофановская) мужского монастыря. Храмы этого типа имеют минимум архитектурных украшений, своей строгой архитектурой они чем-то напоминают крепостные башни. Подобные храмы есть в Верх-Усолке, Пянтеге, Вильве.

Такое обилие храмов в небольшом городе связано с ролью Соликамска на рубеже XVII—XVIII веков — в то время это был самый крупный город на Урале, главный поставщик соли в России. Без соли, без солепромышленников, получающих немислимые доходы от ее продажи, не были бы построены уникальные городские храмы. Кроме того, Соликамск в прошлые столетия отличался от многих прочих городов своеобразным патриархально-религиозным укладом жизни. Отмечалось множество местных христианских праздников, главным из которых была Девятая пятница после Пасхи. В храмах города было несколько явленных и чудотворных икон. Жители города также особо почитали два родника, которые считали святыми.





Рассказ об иконе св. Николая Чудотворца

Более четырех столетий икона-складень с житием Николая Чудотворца считается ценной реликвией города Соликамска, заступницей и защитницей от всяческих бед. Легенды и предания сохранили рассказ о том, что не раз город был чудесным образом избавлен от разорения благодаря небесному провидению.

В 1549 году Иван Грозный стоял с русским войском под стенами Казани. Жители Соликамска хорошо помнили печальные последствия похода 1545 года. Тогда Иван Грозный тоже ходил походом на Казань и приказал направить против ханства три отряда. Первый шел из Нижнего Новгорода, второй — с Вятки и третий — из Перми Великой. Поход окончился неудачно. Русское войско под натиском казанцев повернуло обратно. Отряд из Перми Великой опоздал, был окружен неприятелем

и полностью уничтожен. Пермь Великая потеряла свои лучшие воинские силы, а времени восстановить их, как показали дальнейшие события, оказалось недостаточно. В 1547 году на город совершили набег нагайцы. Соликамск и все его окрестности были разорены. Опасаясь, что и на этот раз город подвергнется набегу, жители обратились за военной помощью к царю. В ответ на просьбу царь послал соликамцам образ святителя Николая с грамотой. В ней Иван Грозный писал, что войска он послать не может, но высылает образ святителя, который и защитит город от вражеского нашествия. На Соликамск в том году никто не нападал, и соликамцы приписали это чудесной силе образа святого Николая.

В 1743 году царская грамота сгорела, сохранились лишь предание и икона, которая находилась в Свято-Троицком соборе. В 1929 году при закрытии собора икону Николая Чудотворца спас Соликамский краеведческо-отраслевой музей, взяв ее в свои фонды.

В 1965 году икону увезли в Москву, в Музей имени Андрея Рублева, на реставрацию и временное хранение, которое растянулось на долгих четыре десятилетия.

Наконец в 2005 году икона была вновь возвращена в Соликамск. Образ можно увидеть возле иконостаса в Богоявленской церкви.

1 Троицкий (летний) собор (ул. Набережная, 99). Памятник архитектуры федерального значения. Был заложен 19 июня 1684 года на месте сгоревшей деревянной церкви. Первоначально строился на средства соликамских посадских людей, а закончен на пожалованную великими князьями Иваном (V) и Петром (I) Алексеевичами сумму в 200 рублей из таможенных и кабацких сборов города. В память об этом событии в кладку стены на южном фасаде был вставлен изразец с изображением государственного герба, а в кладку над карнизом на западном фасаде вставлена выложенная из кирпича царская корона.

В Троицком соборе хранились особо почитаемые образы Николая Чудотворца и Спаса Нерукотворного, более известные под именем «башенные». С ними было связано предание о чудодейственном избавлении города от нашествия неприятеля. Здесь же хранился особо почитаемый, признанный чудотворным складной образ Николая Чудотворца. Это самая примечательная по древности и известности икона соликамских храмов. В настоящее время икона хранится в Богоявленской церкви Соликамска.

В 1916 году собор стал центральным храмом новоучрежденного соликамского викариатства. В 1917—1918 годах в нем служил епископ Феофан Соликамский, причисленный ныне к лику священномучеников. Собор оставался действующим до начала 1929 года. Осенью того же года он был передан Верхнекамскому краеведческому обществу для размещения в нем музея. До 1938 года здесь находился отдел истории калийной промышленности краеведно-отраслевого музея. В годы Великой Отечественной войны здание собора использовалось для хранения фондов десяти музеев, эвакуированных из центральных и южных регионов страны. Впоследствии долгое время храм пустовал, пока в 1986 году вновь не был передан краеведческому музею.





Здание бывшего духовного училища



Соборная колокольня

2 Крестовоздвиженский (зимний) собор (ул. Всеобуча, 65). Памятник архитектуры федерального значения. Был заложен в 1698 году. Окончание строительства и освящение его произошло в 1709 году. Построен на месте сгоревшего деревянного Стефановского собора. Стоит несколько в стороне от Соборной площади, в низине на самом берегу реки Усолки. В подклете под алтарем находилась часовня. Судя по церковной описи (1873—1874 гг.), внутренние интерьеры собора были украшены изразцовыми печами и стенной живописью. В 1929 году собор был закрыт и передан в ведение пищекомбината. Впоследствии в этом здании долгое время располагался пивзавод. С 2005 года здесь ведутся реставрационные работы.

3 Соборная колокольня (ул. Набережная, 88). Памятник архитектуры федерального значения. Строительство было начато в 1713 году. В соликамской летописи об этом событии было записано так: «...зачата строиться колокольня соборная на палатах каменных». В соликамских летописях есть сведения о явлении 4 июля 1726 года образа Сретенья господня в кладовой палатке под соборной колокольней. Икона была замечена по струящемуся от нее лучу света.

Колокольня возведена на двухэтажном кубе на подклете. По описи 1875 года, на ней было двенадцать колоколов. Самый большой весил 355 пудов. Один из медных великанов весом 165 пудов был отлит в 1811 году «города Соликамска колокольным мастером Василием Пятелиным». В двух верхних этажах размещались духовное правление, магистрат, суд и училище, в подклете—тюрьма. Первоначально колокольня имела завершение в виде небольшого купола (главки). В 1846 году были «поновлены закомары и роспись башен по старому образцу, а глава заменена шпилем».

В 1920-е годы в колокольне размещались квартиры и различные организации, до



1988 года—Соликамский участок Пермских специальных научно-реставрационных мастерских, после этого и до сегодняшнего дня—отдел природы краеведческого музея.

- 4** Воскресенская церковь (ул. Набережная, 90). Памятник архитектуры местного значения. Церковь строилась в два этапа. Вначале, в 1714 году, был построен Преображенский придел, намного позднее, в 1752 году,—главный Воскресенский храм. Разновременность постройки очень хорошо прослеживается по архитектурному убранству. В церкви хранился особо почитаемый образ великомученицы Параскевы Пятницы, который, наряду с иконой св. Николая Чудотворца, считался покровителем Соликамска. Во время крестного хода в день Девятой Пятницы ее несли первой. Здесь же находился особо почитаемый образ Премудрости Слова Божия. По преданию, он был подарен неким новгородцем в первой половине XVII века деревянному Успенскому

Легенда о часовне, ушедшей под землю

Давным-давно на окраине Соликамска, на берегу реки Усолки, стояла сторожевая башенка-часовня. Каждый день заступали сюда на охрану стрельцы. Поднимались в часовенку, служили молебен, чтоб оградил Бог от нападения лихих людей-ворогов город. Шли годы. Стал Соликамск большим городом. Далеко вверх по Усолке поселились люди, потянулись по берегу дома, амбары да варницы. Никто уже не угрожал Соликамску. Позабыли люди про башенку-часовню. Долго ли, коротко так продолжалось—никто не помнит. Только однажды

поутру увидели жители города, что в одночасье исчезла часовня. Ушла под землю, позабытая людьми. Собрался тогда народ, решили отслужить на этом месте молебен и дать обет возвести здесь новую часовню. Но как только молитва была совершена, забил из земли родник сильный. Сочли это люди за знак свыше. Возвели вокруг родника сруб круглой формы, колодой такие называли. Отсюда и пошло название родника. И с тех пор не забывают люди о роднике, не зарастает к нему тропа, не так, как раньше—к часовне.

храму. В конце XVII века образ считался покровителем рода Нарышкиных в Соликамске.

На приходском кладбище церкви хоронили наиболее знатных особ, умерших в городе: стольников Нарышкиных, князей Черкасского, Шейдякова. В этом храме служил протоиерей Александр Шкляев, в 2000 году причисленный к лику святых новомучеников.

- 5** Спасская (летняя) и Архангельская (зимняя) церкви (ул. 1-го Мая, 45). Памятник архитектуры федерального значения. Спасская церковь начала строиться в 1689 году. В местной летописи об этом сказано так: «...мая 27 начали делать церковь каменную, класть кирпичом во имя Спаса Нерукотворного». Точная дата освящения неизвестна. Исследователи предполагают, что это явно должно было произойти в конце XVII века. Строилась церковь на месте сгоревших деревянных церквей соликамского кремля. В кремле до пожара 1672 года располагались кельи Архангельского женского монастыря. Впервые этот монастырь упоминается при церкви Архангела Михаила в 1623 году, в нем было тогда 10 монашеских келий.

Спасская церковь была частью церковного ансамбля, построенного на месте соликамского кремля. Кроме нее здесь стояли зимняя Архангельская церковь (строилась в 1712—1725 гг.), колокольня и надвратная часовня в церковной ограде.

Перед революцией 1917 года в храме служили священник о. Григорий (Гаряев) и диакон Александр Ипатов, убиенные в 1919 году. В 2000 году они были прославлены в лике святых новомучеников.

В церкви хранился чудотворный образ Спаса Нерукотворного. В соликамской летописи об этом есть такое сообщение: «...1656 года августа 9 числа чудо бысть от образа Спаса Нерукотворного и исцелил человека расслабленного...».

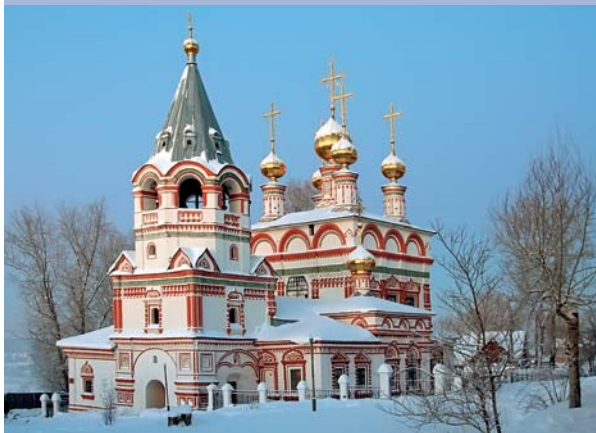
В начале 1930-х годов церковь была закрыта. В ней располагались разные учреждения,



Соликамск православный



Спасская и Архангельская церкви



Богоявленская церковь



Спасо-Преображенская церковь

в последние годы (1980-е—начало 1990-х)— клуб ДОСААФ. В настоящее время храм передан православной церкви, здесь ведется богослужение.

- 6** Богоявленская церковь (ул. Набережная, 93). Памятник архитектуры федерального значения. Один из наиболее интересных храмов в городе. Его начали строить в 1687 году на месте сгоревшей деревянной церкви во имя св. Климента Папы Римского. Завершено строительство в 1695 году. Предположительно архитектором-строителем церкви был нижегородский купец-зодчий Семен Задорин. Храм имеет богатое наружное оформление: фриз из полихромных изразцов, роспись, фасады украшены виртуозной каменной резьбой. В церкви сохранилось великолепное собрание икон XVII – начала XIX века. Это один из немногих случаев в храмах Верхнего Прикамья, когда удалось сохранить подлинный иконостас и иконы. Пожалуй, особый интерес может вызвать нижний «местный» ряд икон: «Богоявление», «Похвала Богородицы», «Св. Климент Папа Римский», «Богоматерь Смоленская», «Илья Пророк», «Георгий Победоносец».

В прежние времена в Богоявленской церкви хранилась особо чтимая жителями города икона Божией Матери «Утоли моя печали». К церкви было приписано четыре часовни, две из них находились в окрестных деревнях, а две в городе: одна, святых апостолов Петра и Павла, сохранилась и донныне стоит рядом с церковью, вторая, во имя иконы Божией Матери Уфимской, находилась на соляных промыслах. В летописи Богоявленской церкви Соликамска под 1725 годом рассказано о чудодейственном исцелении, которое получила «некая вдова убогая Марфа Алексеевна дочь Лукинская жена Южакова «... от чудеси бывшем пресвятые Богородицы честнаго ея образа Знамение явившееся во граде Соликамске в часовне каменной называемой Уфимской».



В 1934 году храм был закрыт. В здании планировали открыть антирелигиозный музей, с 1938 года помещение использовали под склад. С 1943 по 1962 год здесь вновь совершали богослужение, но поскольку церковь располагалась рядом со школой, ее вновь закрыли, а здание передали краеведческому музею.

- 7** Спасо-Преображенская (летняя) и Введенская (зимняя) церкви (ул. Красноармейская, 40). Памятник архитектуры федерального значения. Строительство обеих церквей было начато фактически одновременно. Строились они для женского монастыря. Благословенная грамота на его постройку была дана архиепископом Вятским и Великопермским Ионой 22 марта 1683 года. Заказчиком строительства была Евдокия Щепоткина, вдова московского купца Федора Щепоткина, умершего в Соликамске. Все работы велись на ее средства. Освящение храма состоялось 6 сентября 1692 года. Строительство же зимнего храма затянулось, и он был открыт в 1703 году. (По другим данным, освящение его состоялось только в 1713 году) Одной из первых монашествующих стала сама устроительница монастыря Е. Щепоткина. Под именем Мелании она прожила в монастыре до 1723 года. Но память в городе об Евдокии Щепоткиной сохранялась еще очень долго. Даже в начале XX века, через два столетия после ее смерти, мост через Усолку напротив Преображенской церкви называли Щепоткин. Монастырь закрыли в 1765 году, а монахини были переведены в Уфу. Монастырские храмы передали под приходскую церковь. Перед революцией в Преображенском храме служил диакон Василий Воскресенский, убиенный в 1918 году. В 2000 году он прославлен в лике святого новомученика.

Во второй половине 1920-х годов церковь была закрыта, здания использовались для различных хозяйственных нужд: склады, столярная мастерская соликамского реставрационного участка. В 1991 году храм передан

православной церкви, здесь ведется богослужение, работает воскресная школа.

- 8** Церковь Иоанна Предтечи (ул. Привокзальная, 35). Памятник архитектуры федерального значения. Находится на территории бывшего села Красное, включенного в городскую черту в 1860-е годы. Грамота на основание храма была дана в 1715 году, но строительство началось только в 1721-м и затянулось вплоть до 1772 года. Церковь двухэтажная, в плане представляет узкий вытянутый с запада на восток прямоугольник (так называемый «тип кораблем»). Над притвором построена высокая ярусная колокольня. Красносельская церковь в прежние годы являла собой образец сугубо торжественного звона. Ее колокольня имела 18 колоколов, звон которых был подобран в определенной музыкальной гамме и славился своей гармоничностью. В 1891 году здесь был открыт женский монастырь.

После закрытия монастыря в 1920 году на его территории разместился детский городок. В 1928 году здание церкви было передано НКВД. В военные и послевоенные годы в церковном здании разместили цеха ватной фабрики. Долгое время церковь пребывала в заброшенном состоянии. В 1989 году здание вернули православной церкви. Это был первый православный храм, открытый в городе после 1962 года (год закрытия Богоявленской церкви). В июле 2009 года при церкви Иоанна Предтечи был возрожден женский монастырь.

- 9** Свято-Троицкий мужской монастырь (ул. Д. Бедного). Памятник архитектуры федерального значения. Мужской монастырь в Соликамске под именем Вознесенского возник около 1589—1591 года. Основали его посадские люди и уездные крестьяне. В 1623—1624 годах насчитывалось 35 монахов. Монастырь в это время был, как указано в переписи М. Кайсарова, довольно благоустроен.



Соликамск православный



Свято-Троицкий мужской монастырь



Церковь жен Мироносиц



Церковь Иоанна Предтечи

В 1698 году «старанием солепромышленника Суровцева» было начато строительство каменной Вознесенской церкви с приделом Благовещенья Пресвятой Богородицы на месте одряхлевшей деревянной. В 1704 году престолы были освящены. В 1730 году построены каменное здание монастырской больницы и каменная ограда. Годом позже «старанием заводовладельца Турчанинова» заложена вторая каменная надвратная церковь. В 1764 году монастырь был выведен за штат как малочисленный. Но в 1775 году Синод принял решение о перемещении в Соликамск Пыскорского монастыря, который просуществовал здесь всего 18 лет. В 1794 году Пыскорский монастырь был переведен в город Пермь, туда же вывезли все его имущество. 14 декабря 1795 года в Соликамск переведен Троицкий монастырь из села Истобенского Вятской губернии, с переименованием его в Соликамский Троицко-Истобенский. В 1830-е годы в монастыре был разбит великолепный, по свидетельству очевидцев, сад. Даже через сто лет, в 1930-е годы, его остатки вызвали восхищение тех, кто видел его. В 1928 году большую часть зданий монастыря (надвратную церковь, монашеские кельи) передали в ведение калийного комбината. В 1929 году монастырь был окончательно закрыт. В мае 1938 года все здания и территорию передали в ведение НКВД, там разместилась пересыльная тюрьма. В 1998 году монастырь вновь обрел прежний статус. Первая служба здесь прошла в праздник Богоявления в 1999 году. Глубокий след в истории монастыря оставил викарный епископ Соликамский Феофан (Ильменский), причисленный ныне к лику святых новомучеников.

- 10** Церковь Жен Мироносиц (ул. 20-летия Победы, 71). Памятник архитектуры местного значения. Это одна из наиболее поздно построенных церквей в Соликамске. (Позднее ее



была построена только Семионовская церковь на новом кладбище.) История ее появления такова. В 1772 году, вместо многочисленных кладбищ у городских церквей, было решено отвести одно специальное место на Суровцевом поле «для погребения тел умерших». В 1776 году у солепромышленника М. Суровцева умерла жена, и он решил построить на кладбище церковь. В грамоте на создание этого храма сказано, что «...на кладбищенском месте во имя св. Жен Мироносиц церковь заложить... по церковному законоположению на восток, при ней колокольницу каменную строить. По строении ж церковь убрать святыми иконами и прочим церковным благолепием». В 1780 году церковь была освящена. Строил храм Иван Горбовский. В 1781 году под притвором храма был похоронен и сам М. Суровцев.

Рядом с церковью стояла небольшая древняя каменная часовня во имя иконы Божией Матери Молдавской, описанная впервые еще В. Берхом в 1821 году. Она была поставлена на могиле защитников города (XVI в.). В 1911 году церковь была обращена в приходскую. В 1929 году ее закрыли. Первоначально ее перестроили под общежитие, затем здесь располагался склад кинопроката, а в 1990-е годы — магазин. В настоящее время это действующий приходской храм.

- 11** Турунтаевский родник. Располагается на левом берегу реки Усолки, недалеко от Людмилинской скважины. Во время крестного хода в день Девятой Пятницы у него обязательно делали остановку, служили молебен и кропляли всех водой из родника. В советское время, когда в районе оставалась единственная действующая церковь в селе Городище, паломники, идущие из коми-пермяцких деревень на праздник Девятой пятницы, обязательно делали остановку у этого родника, омывали лицо, руки, ноги и лишь после этого шли в церковь.

- 12** Родник Колода в Соликамске. Расположен на левом берегу Усолки у моста по ул. Красноармейской. По преданию, родник появился на месте ушедшей в землю часовни. Почитался местными жителями, но церковью никак не был отмечен.

- 13** Здание духовного училища (ул. 20-летия Победы, 89). Здание для него было построено в 1880-е годы. За 80 лет существования его закончили многие известные личности: И. Г. Остроумов, Г. И. Остроумов, Н. П. Седых, П. Д. Головин, В. Е. Попов. Преподавателями работали Е. А. Будрин, И. М. Осокин. В 1907—1911 годах помощником надзирателя училища работал о. Стефан (Бех Валерий Степанович), который стал впоследствии епископом Ижевским и епископом Вятским, а в конце 1920-х годов перешел в катакомбную церковь (собирательное название духовных общин, которые, начиная с 1920-х годов, отвергли подчинение юрисдикции Московского патриархата и перешли на нелегальное положение). Считался старцем-прозорливцем, четыре раза подвергался арестам, во время последнего (1932 г.) умер в заключении. Катакомбной православной церковью причислен к лику святых мучеников.



Соликамск православный





Маршрут № 3

По городу Крестовоздвиженску (путешествие по городу и роману Б. Пастернака)

В биографии Бориса Пастернака есть страница, связанная с историей Пермского края. Был в Прикамье Борис Леонидович недолго, всего полгода. Биографы достаточно хорошо изучили все точки на карте края, которые связаны с именем писателя. В первую очередь это, конечно, Всеволодо-Вильва, куда он приехал работать по приглашению Б. И. Збарского, затем Пермь, Усолье, Березниковский содовый завод, карьер Ивака. И хотя пребывание было недолгим, оно оставило значительный след в творчестве Бориса Пастернака. Об этом писал его сын в книге «Борис Пастернак. Биография»: «К уральским картинам, подробностям быта и говора Пастернак возвращался всю жизнь». Героиня «Детства Люверс» (1918 г.) родилась и выросла в Перми, затем переехала в Екатеринбург. Действие «Повести» (1929 г.) проходит в Усолье. Начатый в середине 1930-х годов роман, уцелевшие главы которого называются «Записки Патрика», открывается сценами, в которых угадываются Соликамск и окрестности Всеволодо-Вильвы. К тому времени Пастернак еще дважды побывал на Урале—летом 1931-го и 1932 годов, много читал, разговаривал с участниками Гражданской войны в тех местах, делал выписки и наброски. Наконец, действие второго тома романа «Доктор Живаго» проходит в горнозаводском крае Урала и в Западной Сибири. Время и дополнительные чтения не заслонили первоначальных воспоминаний молодого Пастернака и не лишили их яркости.



Исследователи творчества Б. Пастернака, краеведы уже указывали, что под городом Крестовоздвиженском в романе описан Соликамск, в частности, об этом писал автор «Путеводителя по Юрятину» С. Вакман. Дополнить их предположение можно следующими фактами. Во-первых, город Соликамск, как и Крестовоздвиженск, находится на старом тракте в Сибирь (новый проходил через Пермь и Кунгур). Во-вторых, из всех городов Пермского края только в Соликамске непосредственно в городе существовал в описываемое время монастырь. В-третьих, описание многих зданий почти полностью копирует старый Соликамск, а мы знаем, что во всех произведениях Б. Пастернака текст соответствует тому месту, которое описывает писатель, и очень точно отражает детали. Каждое слово, имя, название имеют свой смысл.

Как доказано временем, пространство великих книг оживает. В городе Вероне в Италии до сих пор всем показывают дом Джульетты, под балконом которого стоял Ромео, в Петербурге — место, где жил Раскольников, а в Москве — дом Ростовых на Поварской или «нехорошую квартиру» по Садовой, 302-бис, где побывала свита Воланда.

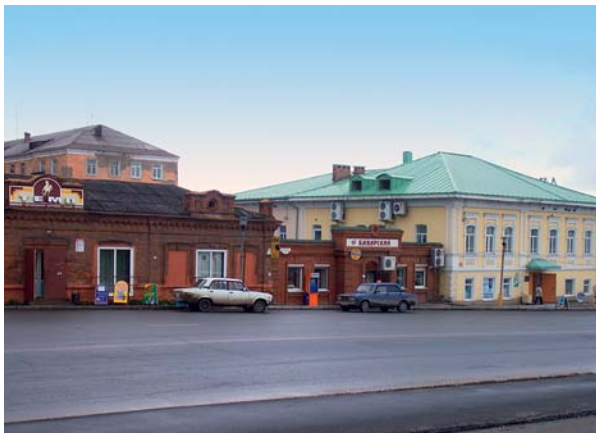
Борис Пастернак в романе «Доктор Живаго» описал несколько городов и поселков: Юрятин — город любви Юры и Лары, Варыкино — островок спокойствия и творчества для героя, как Болдино для А. С. Пушкина, и Крестовоздвиженск — город-голгофу, место, где сталкиваются зима и весна, смерть и жизнь, старое и новое. Это черта, водораздел двух частей одной старой России; это котел, в котором кипят мысли и страсти людей, пытающихся найти и сделать правильный выбор, и отсюда выплескивается струя новой жизни (партизаны — лесное братство), которая захватывает и уносит Юрия Андреевича Живаго. Глава «На большой дороге» делит вто-

рую часть романа наполовину, разделяется и жизнь главного героя — жизнь в Юрятине и Варыкино до Крестовоздвиженска и после. Здесь судьба делает крутой поворот. Причем Юрятин и Варыкино — места, где живет, бывает главный герой, а город Крестовоздвиженск сам, по сути, является литературным героем, через его образ и мысли его жителей Борис Пастернак передает весь душевный трагизм Гражданской войны в России.

1 Мужской монастырь. Крестовоздвиженск. Само название указывает на символическую сущность города. Б. Пастернак начинает повествование как своеобразный путь по городу от монастыря. Этот монастырь и сегодня стоит почти в центре города Соликамска. Под стенами монастыря несет свои воды небольшая река Усолка. «Впереди под дорожный мост бросалась быстрая река Кежда. За рекой на еще более крутой высоте показывалась кирпичная стена Воздвиженского монастыря». Здесь над входными воротами висела икона, обрамленная надписью «Радуйся живоносный кресте, благочестия непобедимая победа». В монастыре шла заутреня по умершему, на кресте распятому Иисусу Христу. Здесь символически завершилась прежняя жизнь. От этого монастыря брела лавочница Ольга Галузина со своими мыслями о старой и новой жизни, о родных, об отце, сестрах, муже, сыне. Здесь вместе с ней переживала, металась в мыслях вся Россия. От монастыря начинается дорога — улица к центру города. Б. Пастернак называет ее Еленинская. От ворот реального, Соликамского монастыря к центру города, к бывшей рыночной площади, вела и ведет только одна улица. До революции она называлась Спасская, затем Ленина, а сейчас — Набережная.

2 Лавка и дом купца Галузина. По описанию Б. Пастернака, галузинская лавка и дом стояли





Дом купца Ксенофонтова



ул. Советская, 56



Вид на реку Усолку

перед Привозной площадью. «Здесь в середине уличного ряда находилась большая, в три окна, колониальная лавка Галузиных». Если брать торговую площадь в Соликамске, то прямо напротив нее стояли в те годы магазин и дом купца Ксенофонтова (ул. Набережная, 105; ул. Революции, 59, 61). У него была самая большая лавка, которая окнами выходила на торговую площадь. Кроме того, Ксенофонтов с 1914 по 1918 год занимал пост городского главы. И так же, как Влас Галузин, он собирал «ополчение» (по его инициативе в городе в 1919 году был сформирован 4-й Соликамский полк) для «защиты старого золотого времечка». В этой лавке молодая хозяйка Галузина любила сидеть за кассой, здесь три раза в день подметали некрашенный пол спитым чаем. Здесь все заполнял любимый хозяйкой фиолетовый, лиловый цвет, цвет ее девичества и счастья. Эта лавка и ее хозяйка для Крестовоздвиженска — символ счастливого дореволюционного девичества России.

- 3** Торговая площадь. На привозной площади Б. Пастернак в своем романе размещает лавку купца Брюханова, торговавшего кожами, дегтем, колесами, конской сбруей, овсом и сеном. В начале века напротив магазина Ксенофонтовых на торговой площади располагались деревянные торговые ряды. Большая часть в них была занята под торговлю кормом для лошадей и всем, что связано с конской упряжью. От монастыря до площади в Крестовоздвиженске сконцентрировалась старая жизнь. В спокойные прежние времена здесь читали газеты-копейки, пили без меры весь день чай, здесь совершались тысячные сделки неведомо где проживавшего свечного миллионера. Здесь на площади начинался в старые-старые времена тракт в Сибирь (Бабиновская дорога) — старше этого тракта на Урале сухопутных дорог не было. «Тракт пролегал через них, старый-престарый, са-



мый старый в Сибири, старинный почтовый тракт. Он, как хлеб, разрезал города пополам ножом главной улицы, а села пролетал не оборачиваясь, раскидав далеко позади шпалерами выстроившиеся избы или выгнув их дугой или крюком внезапного поворота».

- 4** Двухэтажный дом из серого теса. За торговой площадью была уже другая жизнь. «Здесь стоял старый, рассеявшийся на четыре стороны, как подержанный рыдван, двухэтажный дом из серого теса. Он состоял из четырех квартир. В них было два входа, по обоим углам фасада. Левую половину низа занимал аптекарский магазин Залкинда, правую сторону—контора нотариуса. Над аптекарским магазином проживал старый многосемейный дамский портной Шмулевич. Против портного, над нотариусом, ютилось много квартирантов, о профессиях которых говорили покрывавшие всю входную дверь вывески и таблички. Здесь производилась починка и принимал заказы сапожник. Здесь держали фотографию компаньоны Жук и Штродах, здесь помещалась гравировальня Каминского». Этот дом Ольга Галузина назвала «Притон нищеты и грязи», но здесь же живет студент Блаженин, помощник фотографов, в которого влюблена воспитанница Галузиной Ксюша. В начале XX века на Спасской (Еленинской по Пастернаку) улице было всего два дома, обшитых тесом, стоящих наискосок друг от друга. Один из них сохранился—это дом по ул. Набережной, 82; второй находился напротив алтарной части Богоявленской церкви. В первом в 1916 году, когда Пастернак посещал Соликамск, располагались аптека и квартира провизора, фамилия которого, правда, была не Залкинд, а Танкиевский; во втором же один из этажей занимала фотография А. Черняева (у Пастернака Жук и Штродах). То есть все, как в Крестовоздвиженске, только не в одном доме, а в двух соседних.

- 5** Дом пленного венгерского доктора. Недалеко от «Притона нищеты и грязи» жил венгерский доктор Керени Лайош, лечивший Ольгу Галузину, но в Великий четверг, когда он был очень нужен, его уже не оказалось в городе. «Перед праздником все кинулись из города. Землетрясение ли какое предвидится. Очутился Керени Лайош с другими мадьярами за демаркационной линией. Служить заставили голубчика». За углом от этого дома перед революцией находились склады винного завода (ул. Советская, 56). В годы Первой мировой войны они были заняты под жилье для военнопленных австро-венгерской армии.

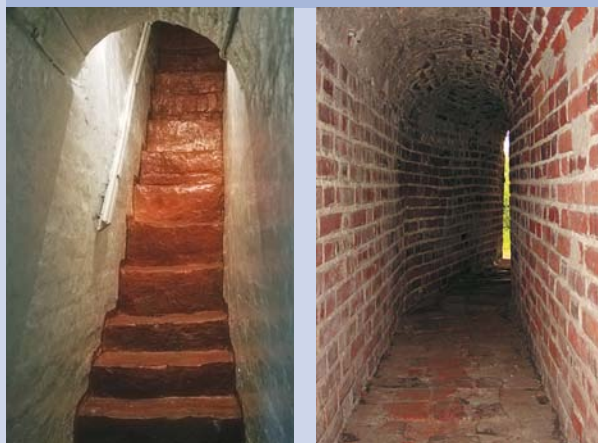
- 6** Сарай в Константиновском тупике. Жизнь по разные стороны Привозной площади отличалась, но не намного. Новая жизнь, зарождающаяся, теснилась на окраине, на задворках Константиновского тупика, за монастырской стеной, в деревянном сарае. Для нее в Крестовоздвиженске пока нет другого места, так же, как когда-то, на заре новой эры, для Иисуса Христа нашлось место только в хлеву. За монастырской стеной, в стороне, противоположной от торговой площади, где сегодня изгибом упирается в Усолку ул. Коминтерна, сейчас находится глубокий овраг, застроенный сараями, овощными ямами и небольшими деревянными домами. Во времена, описанные Пастернаком, было, наверное, то же самое. А что еще можно построить по склонам оврага? Вот где-то здесь, на склонах лога, и находился деревянный сарай, в котором был принят план, как бороться за новую жизнь и как прийти к победе.







Дом воеводы



Маршрут №4

Соликамск подземный

Средневековые крепости и замки в нашем воображении всегда связаны с жаркими битвами, осадами, потайными подвалами и подземными ходами, с сокровищами, спрятанными в этих убежищах. Архитектор В. М. Слукин, автор двух солидных изданий, в которых он рассматривает подземные сооружения, существовавшие не только в нашей стране, но и в Европе, Малой Азии и на Ближнем Востоке, утверждает, что в России подземные ходы и другие сооружения были достаточно широко распространены в самых разных регионах, но только в трех городах—Москве, Кременце (сейчас это территория Украины) и Соликамске имелись подземные системы, которые создавались в течение нескольких столетий.

Мысленно перенесемся на несколько веков назад и совершим своеобразную виртуальную экскурсию. До нашего времени дошло множество легенд и преданий о подземных ходах. Далеко не всегда сразу можно определить, где в них была, а где вымысел. Чтобы быть уверенными, возьмем нашими «гидами» очевидцев, тех, кто своими глазами видел эти ходы или их остатки, то есть людей, которые жили в XIX, XVIII и более ранних веках.

- 1 Первым пунктом нашей экскурсии будет холм, на котором стояла соликамская крепость, расположенный на юго-западном углу пересечения улиц 1-го Мая и Набережной. Сейчас на холме стоят две церкви — Спасская и Архангельская. В 1623—1624 годах опись крепости провел М. Кайсаров. Он внес в опись не только количество башен, ворот, но и еще множество деталей. В частности, описывая Наугольную башню, он добавил: «...да у той же Наугольной башни тайник из-под городовые стены к речке Усолке». Запись для нас лаконична. Но в XVII веке под термином «тайник» понимали только одно: подземный ход, который заканчивался



Предание о том, почему не могут найти подземные ходы в Соликамске

В 1781 году, когда воеводство в Соликамске было закрыто и последний воевода уехал из города, дом воеводский продали. Купил его богатый солепромышленник Суровцев. Естественно, как любой хозяин, он решил осмотреть новое приобретение. Обошел все комнаты, залы, спустился в подвал, а оттуда в подземный ход. И вот здесь он обнаружил ларец с драгоценностями. Суровцев взял его и внес в свой дом. Но как только ларец с дра-

гоценностями оказался в доме, семью его поразила страшная недуг: у всех головы повело набор. И к каким только докторам, знахарям ни обращался Суровцев, ничего не помогало. Тогда по совету священника он решил отдать найденные богатства Богу—построить на них церковь. Как только церковь была заложена, болезнь отступила. Суровцев приказал все подземные ходы замуровать так, чтобы никто и никогда их не нашел.

П.И. Мельников-Печерский «Дорожные записки на пути из Тамбовской губернии в Сибирь»

«...На площади близ Соборной колокольни я увидел множество народу. Велись большие земляные работы, искали знаменитые подземные ходы, о которых в народе существует много преданий. Мне рассказали, что устроены эти ходы в старину, когда бывали нападения татар, башкир и вогул. Жители спасались там вместе с имуществом, а богачи прятали в них казну свою. Один из копавших доверительно сообщил, что будто лет десять назад кто-то при последнем издыхании объявил, что ему известен богатый клад—целая бочка золота, зарытая около соборов. Приглядевшись к беспорядочному характеру работ, я понял, что бочку-то более и ищут.

Меж тем в глубине вырытых ям виднелись настоящие сокровища—остатки древних деревянных срубов, части фундаментов. На них никто не обращал внимания. <...> За работой с любопытством наблюдал тучный, но очень подвижный господин. <...> Это был соликамский чиновник, губернский секретарь Плотников.<...> Познакомившись поближе, он рассказал мне, что в его доме, в подвале, есть железная дверь, обращенная в сторону соборов. Он полагает, что это вход в какое-нибудь подземелье; это подтверждают и толки народные. Но, странно, до сих пор ни г. Плотников, ни другой кто-нибудь не постарался отворить ее».

колодцем. Подобные подземные ходы служили для снабжения крепости водой во время осады. Далее Кайсаров указывает еще на одну интересную деталь: «...да в городе ж погреб пушечных запасов с выходом». А вот «выходами» в те времена называли то, что, в принципе, сегодня мы и понимаем под термином «подземный ход», т. е. некий коридор, который имел вход в крепости, а выход—где-то за ее пределами. Подобные ходы использовались для того, чтобы можно было тайно войти или выйти из крепости во время осады. Эти ходы, как и вся крепость, были изготовлены из дерева. И, естественно, за много веков они пришли в негодность и обвалились.

- 2 Наиболее мощная система подземных ходов в городе была создана на рубеже XVII—XVIII веков. Она объединяла фактически все каменные здания в центре старого Соликамска: церкви, приказную избу, дом воеводы. Центром этой системы был дом воеводы (ул. Набережная, 84). От него подземные ходы расходились во все четыре стороны. Один ход шел в сторону Соборной колокольни и далее от нее в сторону летнего Троицкого собора. Второй вел к приказной избе, стоявшей от воеводского дома в метрах 25—30, это здание не сохранилось до нашего времени. Третий ход шел в сторону Богоявленской церкви и, возможно, продолжался далее; и, наконец, четвертый ход выводил к обрывистому берегу реки Усолки как раз в том месте, где бьют несколько родников, а место вокруг них густо заросло ивой. Об этих ходах сохранилось наибольшее количество сведений самого разного рода. Самые ранние были записаны протоиереем Ф. Любимовым в 1838—1839 годах и А. Слупским в начале XX столетия. Так, соликамская мещанка Е. Ф. Плотникова рассказывала, что в 1830 году по подземному ходу от дома воеводы попытались пройти жена пермского вице-губернатора Попова в сопровождении пяти человек. Им удалось пройти около 40 сажень, после чего из-за спертго воздуха у них погасли свечи, ви-



це-губернаторша начала задыхаться, и поэтому всем пришлось вернуться. Другая мешанка, Н. А. Шульгина, рассказывала, что в 1850 году, когда она служила горничной у земского судьи Карнаухова (именно ему тогда принадлежал дом воеводы), тоже однажды спустилась в этот подземный ход, но больше, чем четыре сажени, не прошла из-за боязни темноты и тяжелого воздуха. Приведем еще одно свидетельство, оставленное каменщиком Жуковым. В 1875 году он проводил ремонт в соседнем с воеводским доме (ул. Набережная, 82). В подвале случайно вскрыли остатки подземного хода. Он представлял собой сводчатый коридор из кирпича шириною около аршина, высотой около двух с половиной аршин. Шел он по направлению к Богоявленской церкви. Сведения об этих ходах оставил в своих дневниковых записях писатель П. И. Мельников-Печерский, посетивший Соликамск в 1839 году. Эти подземные ходы и сейчас время от времени дают о себе знать небольшими провалами.

3 Еще один пункт нашего виртуального путешествия — усадьба Турчанинова (ул. 20-летия Победы, 95; ул. Советская, 47). Еще А. Слупский в начале XX века указывал на провал в «турчаниновском саду», обнажившем кирпичи времен Екатерины II, и на такой же провал около Кашкиного леса. В 1938 году Д. А. Удимов зафиксировал еще один провал, примерно того же екатерининского времени, между зданиями турчаниновской усадьбы. Свою усадьбу в Соликамске Турчанинов возводил в 1760-е годы. Практически одновременно он начал строить усадьбу в Сысертском заводе. Так вот, в Сысерти подземными ходами были соединены жилой дом, контора завода и собор, плюс еще один подземный ход шел от конторы завода до территории завода, в одном месте при этом проходя под руслом реки. Кстати, такую же схему подземных ходов В. Слукин выявил еще в нескольких горных заводах. Нередко, как он отмечает, кроме ходов, объединяю-

щих основные здания, строился еще один, ведущий куда-нибудь в потайное место. Народное предание гласит, что сысертские подзелья строил Турчанинову специально приглашенный англичанин. Не этот ли англичанин возводил подземные ходы для Турчанинова и в Соликамске? Время постройки ходов совпадает, протяженность их также сопоставима. В соликамской усадьбе Турчанинова подземный ход соединял два жилых дома усадьбы и, оставляя в стороне небольшой служебный корпус, через сад шел в Каменный лог. Склоны этого лога стали застраиваться только во второй половине XIX века, а столетием раньше здесь были глухие заросли, где легко скрыться в случае необходимости. Народные предания рассказывают, что во время набегов жители, спасаясь от неприятеля, бежали прятаться, в первую очередь, именно в Каменный лог. Восточный отрог Каменного лога, куда выходил «турчаниновский» ход, назывался Кашкинским логом, или Кашкинским лесом.

Мы посетили основные комплексы сосредоточения подземных ходов в Соликамске. Но это еще не точка в истории соликамских подземелий. Вне поля нашего зрения остались монастыри. А ведь редкий монастырь, как и средневековый город, не имел своего тайного продолжения под землей. По преданиям, подземные ходы были в мужском монастыре и монастыре в селе Красном. Кроме того, есть сведения о существовании подземного хода, соединяющего дома купца И. Лапина на разных берегах Усолки. Вряд ли, конечно, сегодня можно увидеть средневековые подземные ходы в их первозданном виде, но представить, какими они были, хотя бы примерно, можно, посетив дом воеводы и пройдя по хорошо сохранившимся внутрисконным ходам, которые когда-то являлись наземным продолжением тайных подземных ходов.



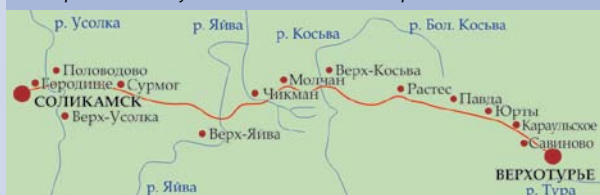




Памятная доска на Соборной колокольне



Сохранившийся участок Бабиновской дороги



Маршрут № 5

По Бабиновской дороге

В самом конце XVI столетия Соликамск получил еще один мощный рычаг для своего развития. Им стала Бабиновская (Государева) дорога. Благодаря соли и дороге через Уральский хребет Соликамск становится главным экономическим центром России на востоке. Первый караван из Соликамска на восток ушел по новой дороге 28 декабря 1597 года.

Этот путь соединил не просто два склона Урала, он соединил европейскую и азиатскую части Московской Руси, цивилизации Запада и Востока. Дорога стала началом пути к Тихому океану, на восток, «навстреч солнцу». Через 40 лет после открытия движения по дороге русские землепроходцы достигли берегов Тихого океана, а еще через 10 лет караваны русских купцов прошли до Китая, а затем российские мореплаватели основали первые поселения на американском континенте — на Аляске и в Калифорнии. В XVII столетии дорога стала частью Великого чайного пути.

Бабиновская дорога, по мнению некоторых исследователей, сравнима по своему значению со всемирно известным путем из варяг в греки. Другие считают ее «дорогой, создавшей Россию». Значительные людские массы, безмерные объемы грузов стекались по водным и сухопутным путям в Соликамск, отсюда проникали на восток через узкое, всего в три сажени шириной, горлышко дороги до Верхотурья и здесь растекались по всему бескрайнему простору Сибири. Новые российские земли за Уралом нуждались буквально во всем. Чтобы более отчетливо представить масштабы требуемого, приведем некоторые цифры. В 1596 году перед открытием движения по Бабиновской дороге для отправки в Сибирь в общей сложности было

приготовлено 55 тысяч пудов различных запасов. Чтобы перевезти такую массу грузов, требовалось примерно 1500—1800 подвод.

Поток грузов в первые десятилетия не уменьшался. В грамоте 1606 года об открытии Соликамского яма указывалось, что великопермцы ежегодно вынуждены были поставлять до пяти тысяч подвод. Кроме государственных поставок, через Соликамск в Сибирь следовали купеческие караваны, шли массы «гулящих людей». За год через город проходило несколько тысяч человек, и этот поток не спадал в течение всего XVII века.

Но не только дорога имела значение для Соликамска. Соликамск тоже определил в начальный период судьбу Сибирского тракта. Последние годы XVI столетия и самое начало XVII—смута, гражданская война, западные и центральные районы заняты польскими войсками. В Москве чехарда с правителями и всякого рода самозванцы. До Сибири ли было московским правителям, когда столицу удержать не могли! И в это время все немалые заботы по содержанию дороги легли на плечи населения Перми Великой—жителей городов Чердыни и Соликамска. И хлопоты не только с содержанием дороги, но и снабжением сибирских городов и острогов всем необходимым.

История почти на два столетия связала судьбу города Соликамска, Соликамского края и дороги, которую называют по-разному: Государева, Верхотурская, Сибирская, Бабиновская. Дороги, которая была одним из кирпичиков, формировавших будущее имперское величие России.

С течением времени отдельные участки дороги меняли свое направление. Так, например, первоначально от Соликамска она уходила на юг в сторону деревни Коряжиной, там делала поворот на юго-восток, к деревне Верх-Усолка, а от нее — на восток в сторону Сурмога. Позднее путь проходил по иному: Соликамск — село Городище — село Полово-

дово и далее на восток. Вот по этому направлению и пройдет наш маршрут.

1 Соборная площадь г. Соликамска. Торговая и прилегающая к ней Соборная площади были всегда начальной точкой Бабиновской дороги. В 1997 году эта точка была обозначена памятной доской, укрепленной на Соборной колокольне.

2 Село Городище. Один из древнейших населенных пунктов Соликамского района. В переписи 1579 года на месте села упоминаются деревни Бердникова, Зубковская и Кулаковская, которые в начале следующего столетия были объединены в один погост Городище. В середине XVIII века село было центром волнений приписных крестьян на севере Прикамья. В этом селе родился Михаил Захаров, сподвижник Семена Дежнева. Он вместе со знаменитым мореходом первым прошел вокруг Чукотского полуострова между Азией и Америкой, был в числе тех, кто основал Анадырский острог (нынешнюю столицу Чукотки). Вместе со своими земляками Кириллом Чердынцем и Дружиной Алексеевым разведал и проложил сухопутную дорогу от Нижнеколымского острога до Анадыря, соединившую Чукотку с Большой землей. В этом же селе родился Павел Петрович Карнаев, полярный исследователь, участник экспедиции в Антарктиду.

В селе находится Знаменская церковь, памятник архитектуры федерального значения. Построена в 1750—1758 годах. Она привлекает туристов не только своей архитектурой, но и тем, что в ней сохранился иконостас XVIII века.

Неподалеку от села находится городище на Усолке. Этот памятник известен давно — еще с XVII века, но изучен археологами только в 1980—1981 годах. Во время проведения археологических раскопок было установлено, что укрепленное поселение здесь существовало в X—XIV веках, это был круп-



Знаменская церковь, с. Городище



Покровская церковь, бывш. д. Верх Усолка

ный ремесленный, религиозный и торговый центр. Здесь располагалась торговая фактория волжских булгар, самая северная в Прикамье. Городище соотносят с городком Ибыр (Арба), упоминаемым в арабских летописях.

- 3** Село Половодово. Стоит на реке Ростовице (ранее — Нерестовица), правом притоке Усолки, центр Половодовского сельского поселения. Поселение впервые упоминается в письменных источниках с 1623—1624 года. Селом Половодово стало в 1677 году. В феврале 1920 года крестьяне Половодовской волости, протестуя против искажения налоговой политики, направили ходяков в Москву, к В. И. Ленину. Это были Ф. С. Санников, П. П. Москалев, Г. И. Михалев. 25 февраля они были приняты М. И. Калининым, а на следующий день — В. И. Лениным. После беседы с крестьянами В. И. Ленин направил письмо в Пермский губком партии Е. Ярославскому. В район была послана комиссия, которая пересмотрела состав руководящих органов уезда. Крестьяне получили от В. И. Ленина полтора пуда книг и портреты руководителей советского государства. В годы Великой Отечественной войны (до 1945 г.) здесь размещался интернат для детей, эвакуированных из осажденного Ленинграда. В селе живет Герой Социалистического Труда Е. С. Мелькова. В Половодово действует музей истории, установлены памятники жертвам Гражданской войны и участникам Великой Отечественной войны.

- 4** Деревня Попова-Останина. Находится в двух километрах от села Половодово и от дороги. Здесь родилась одна из первых в России женщина-астроном П. Ф. Санникова-Шайн. Ею было открыто около 150 переменных звезд и около 40 малых планет, одна из них была названа в ее честь — «Пелагея». Она так же, как А. С. Бабинов, шла «навстречь солнцу», только путь ее был через стекла телескопов, а целью—солнца (звезды) далеких галактик.

Из биографии А. С. Бабинова

Имя Артемия Софроновича Бабинова вошло во многие энциклопедические издания, но белых пятен в его биографии предостаточно. Где и когда родился А. Бабинов? В литературе называют и деревню Верх-Усолка, и Соликамск, и даже город Соль-Вычегодск. Но ни в Соликамске, ни в Соль-Вычегодске во второй половине XVI века в списке жителей такая фамилия не встречается. Год рождения землепроходца посчитать можно только приблизительно. Если в 1595 году ему поручили руководить строительством дороги, значит, это был уже зрелый человек, явно старше 20 лет. Поэтому можно предположить, что родился он не ранее рубежа 60–70-х годов XVI столетия. Строительство дороги, а потом ее содержание в порядке стало основным делом жизни Артемия Бабинова. Именно занятие дорожным делом побудило его переселиться на Яйву, ближе к середине дороги. Там ему были пожалованы царем земли в вечное пользование. Умер А. С. Бабинов после 1623 года, т.к. в переписи М. Кайсарова значится, что в Соликамске есть торговая лавка Бабинова. Похоронен был на Верх-Яйвинском кладбище. Оно было действующим до 1914 года, и до этого времени там сохранялась могила предпринимателя и первопроходца. Потомки Артемия жили на Верх-Яйвинской земле, и многие из них продолжали дело своего великого предка. Имена их отмечаются в письменных документах. Историк Г. Мил-

лер в 1742 году встречался с потомками Бабинова и отметил: «Они очень гордятся заслугами своего предка и хранят у себя жалованную грамоту царя». Значимость подвига А. Бабинова более зримо можно оценить, если знать, что не он один искал дорогу в Сибирь и вообще на восток—«навстреч солнцу». После освоения испанцами и португальцами океанских путей в Индию и Китай англичане, голландцы, а затем и французы предпринимают энергичные попытки найти северо-западные и северо-восточные пути в эти страны. Одну за другой они снаряжают и отправляют экспедиции. Возглавляют их опытные мореплаватели: В. Баренц, Г. Гудзон, Д. Девис, М. Фробишер, В. Баффин, Л. Фокс... Этот перечень можно продолжать и продолжать. Но ни одному из них не удалось найти путь в восточные страны. В начале XVII века все эти попытки прекращены, поскольку короткий путь на восток уже был проложен. Имена всех иностранных мореплавателей есть сейчас на географических картах: Баренцево море, Гудзонов пролив, Девисов пролив, залив Фробишер, остров Баффинова Земля, полуостров Фокс и др. А имя Артемия Бабинова осталось лишь в названии заброшенной ныне дороги. Хотя, несомненно, имя это можно поставить в один ряд с известнейшими землепроходцами. Но ни в одном солидном издании по истории географических открытий даже простого упоминания его имени не встречается.

Что интересно, в деревне сохранился дом, который построил Федор Самсонович Санников и где родилась Пелагея Федоровна. Сейчас в нем живет внук Федора—Ярослав.

- 5** Место нахождения деревни Верх-Усолка. Прошло уже больше 40 лет, как не стало этой деревни. О том, что здесь когда-то было селение, напоминают тополя и разросшиеся кусты черемухи. Да еще стоит на холме своеобразным памятником деревне, дороге и А. Бабинову старая каменная церковь.

Покровская церковь строилась одновременно со Знаменской церковью в селе Городище (1750—1758 гг.). Сегодня от храма остались только колокольня и алтарная часть. Здание является памятником архитектуры федерального значения.

К востоку от церкви и бывшей деревни в лесу сохранились местами части старого дорожного полотна, ограниченные по обеим сторонам дорожными канавами, уже поросшие осинником. Они четко выделяются на рельефе местности.

От Верх-Усолки дорога идет до деревни Верх-Яйва, но этот путь можно пройти только либо пешком, либо верхом на лошади. Для любого другого транспорта этот путь непроходим.



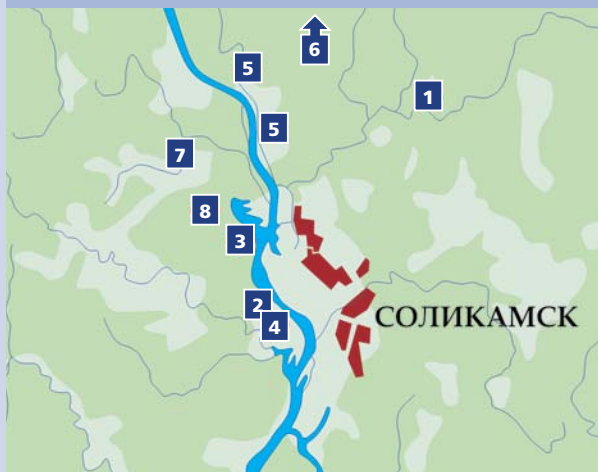




д. Верх-Боровая



Крестовоздвиженская церковь д. Верх-Боровая



Маршрут № 6

Окрестности

Окрестности Соликамска осваивались человеком с глубокой древности. Берега рек Усолки, Боровой, Мошевицы были одними из первых территорий, где расселились русские. Уже в конце XVIII века здесь было около 30 деревень и починков. Есть села, деревни, которые считают себя старше Соликамска.

- 1 Одним из древнейших, а может быть, самым древним русским поселением на территории Соликамского края является деревня Верх-Боровая. В 1547 году это было уже крупное поселение. Именно в этом году во время набега Ногайской Орды в Верх-Боровой погибло 40 человек. Но сегодня Верх-Боровая известна в первую очередь тем, что здесь находится Крестовоздвиженская церковь, древнейшая из сохранившихся каменных церквей на Урале, замечательный образец русского каменного зодчества XVII столетия. Главный храм построен в 1677 году, освящен в 1678 году. Храм — «строение усольца посадского человека Ивана Третьякова и приходских людей». В 1683 году было начато строительство колокольни и южного Георгиевского придела, освященного в 1691 году.

Все помещения перекрыты сомкнутыми сводами с железными связями (исключая Георгиевский придел, перекрытие которого было деревянным), наличники окон изящно и очень изобретательно выполнены из фигурного кирпича. В килевидные кокошники двух окон вставлены красные неглазурованные изразцы с рельефным рисунком восьмиконечного креста, трости, копья и с текстом из тропаря. Позднее подобного рода изразцы применяют на Спасской и Богоявленской церквях.

Главная достопримечательность Крестовоздвиженской церкви—храмозданная надпись. Она опоясывает храм по периметру в три яруса: буквы — древнеславянская вязь—изготовлены из кирпича. Буквенные строчки обрамлены фигурными кирпичами—«веревкой». В тексте указана дата освящения храма и сообщается, что «...построена сия церковь во имя честного и Животворящего Креста Господня и святого великомученика Георгия при благочестивом государе царе и великом князе Федоре Алексеевиче...».

К Верх-Боровской церкви было приписано несколько часовен, наиболее почитаемой и известной из которых была часовня во имя Спаса Нерукотворного «На Борке». Она стояла в километре от деревни. Поставлена она была, по преданию, на могиле «убиенных родителей», защитников Верх-Боровой. Рядом с часовней существовал колодец, ко-

Легенда о духе-охранителе Проше

Кто сейчас о Григоровой горе знает? Редко такого человека сыщешь. А в старые-то годы сам царь о ней знал, не говоря уж там о воеводах всяких. Руду здесь медную добывали для всего государства. И сейчас еще по берегу да в лесу под Григоровой можно ямы найти от старых рудников. В ямах этих иногда щели внутри земли виднеются. Это, скажут, Проша здесь проходил. Проша—это змей такой, вроде ящерицы, только большой очень. Он в горе Григоровой живет, богатства подземные охраняет. А живет он здесь давным-давно: как гора появилась, так с тех пор и Проша здесь. Людям

он особенно так вреда не делает, даже и помочь может. Если помыслы у тебя чистые и душа светлая и богатства горные подземные ты не ради корысти одной ищешь, тут Проша—первый помощник. Облик человеческий примет, места заветные, рудой богатые покажет. А случится, попадет ему человек жадный, завистливый, только корысть у него на уме,—так Проша в змеином облике перед ним предстанет. И вроде бы и ничего не сделает, только человек тот и не помнит ничего, и сам не знает, зачем ходил, чего искал.

торый, как рассказывали старожилы, «был поставлен вокруг старого святого источника». Здесь же стояла старая сосна, которую особо почитали местные жители, считая ее священной. Ежегодно к этой часовне совершалось три крестных хода. Один, 28 сентября (по ст. стилю),— из города Соликамска, и два—от Крестовоздвиженской верхборовской церкви: первый—29 июня (по ст. стилю), в день святых апостолов Петра и Павла, а второй—14 сентября (по ст. стилю), в храмовый праздник Воздвижения Животворящего Креста.

Примерно в полутора километрах от Верх-Боровой, выше по течению реки, находится еще один уникальный памятник — урочище Рассолы. Здесь археологи обнаружили древнейшие на Урале, а, возможно, и в России соляные промыслы. Добычей соли здесь занимались, начиная с эпохи позднего мезолита (среднего каменного века).

- 2 Эсперово городище. Находится на правом берегу Камы, напротив города Соликамска. Располагается на высоком мысу. Местные жители называют его «Минин утюг», «Минина гора» или «Чудской городок». По внешнему виду мыс и в самом деле напоминает огромный утюг или гигантский крейсер, разрезающий воды Камы. Изучение городища началось еще в XIX столетии. Детально городище было исследовано в 1989—1990 годах. В результате археологических раскопок были найдены бытовые предметы, вооружение, украшения, предметы культа. Выявлены остатки жилых домов, кузницы, домницы. Тогда же было установлено, что поселение возникло здесь на рубеже VII—VIII веков. Основали его древние коми-пермяки, а с конца XIV века здесь появляются русские поселенцы. В те времена это был очень большой населенный пункт, самый крупный в окрестностях современного Соликамска. Поселение имело, в принципе, все



Предание об атаманше Фелистате

На Каме это было, лет двести, а то и триста назад, кто сейчас скажет. По пещерам и камским берегам разбойники жили, шибко гуляли по всей округе. Погуляют, погуляют, надоест это соликамскому воеводе, пошлет он за ними полтыщи войска, и разбегутся разбойники в норы, в пещеры эти в берегах, и сидят хилятся—прячутся, значит. А как только войско уйдет, опять выползут и давай шебаршить, разбойничать.

Атаманшей у них была женщина Фелистата. Удачливая была, никак ее войска воеводовы поймать не могли. Повсюду она со своей шайкой разбойничала: и на Таман, и на Кондас, и на Толстик ходили, купчиков шугали. Наберут добра всякого и все в пещеру тащат. Сама Фелистата жила в самой глубокой пещере. В дальнем конце ее был выделан зал высокий; стены все, потолки и пол—все было увешано, покрыто дорогами коврами. Утварь всякая стояла дорогая, и столы, и лавки. А посуда на столах только из серебра да золота. А чтоб

к атаманше не так просто было пройти, посреди пещеры яма была вырыта, не совсем чтобы глубокая, но падать-то туда все равно не хорошо. Придет, бывало, к ней какой-нибудь лихой человек, разбойничать, чтоб она его взяла к себе. Пускают его по пещере к ней без огня: упадет в яму—не нужен такой Фелистате, пройдет, то берут его. Для разбойника темнота-то первое дело дела лихие вершить. Но, видать, обидела кого-то атаманша из своих или что еще, но выдал он ее воеводе, про места, где разбойники прячутся, про пещеры, все рассказал. Но Фелистата, ух как не проста была, тут же про это прознала. Быстро добро все свое собрала и подалась неведомо куда. Одни говорят—на Яйву ушла, там тоже пещер много, другие—что и вовсе за Урал подалась. А пещеры-то, норы разбойничьи, они так и остались, вон на Каме, под Тетериной, до сих пор их видно.



основные атрибуты средневекового города: укрепленный детинец (кремль), посад, огражденный второй стеной, и даже подземный ход. Судя по находкам, городище было уничтожено в середине XVI века, вероятнее всего, во время набега нагайцев 1547 года. Среди находок есть уникальные: бухарская монета IX века, бронзовый календарь древних коми-пермяков, глиняная уточка-свистулька, изготовленная русским мастером в XV веке, подвеска из крестов, выполненная в языческой манере. Существует предположение, что именно здесь находилось поселение, именуемое в летописях Усолье-на-Камском. С площадки городища открывается великолепный вид на окрестности. Особенно хорошо просматривается направление вверх по течению Камы. Вниз по течению реки обзор затруднен. Вероятно, поэтому километром ниже, на следующем мысу, расположенном между рекой Камой и Городошным логом, было возведено еще одно городище. Оно меньше по площади, не имеет таких мощных укреплений, как Эсперово. Да и строилось оно, вероятнее всего, лишь как сторожевая крепость для защиты Эсперова городища с юга.

- 3** У деревни Григоровой (Григоровой Горы) в 1633 году были заложены первые в России штольни по добыче медной руды и начал строиться первый российский медеплавильный завод. Руководили работами Василий Стрешнев, Надей Светешников и «рудного сыску мастер» Арист Петцольд. На самой горе заложили несколько шахт. Основная находилась к северо-западу от деревни и имела пять штолен. На ближайшем ручье была построена плотина, а рядом с ней поставлена машина для толчения руды, приводимая в движение водным механизмом. Здесь же поставили плавильные печи с мехами, которые приводились в движение тем же водным механизмом. Чуть в стороне были построены



пять амбаров для хранения руды, провианта и инструментов, караульная изба, кузница, лаборатория и 19 домов для горных рабочих.

Но уже в 1634 году, когда на плавильных печах были получены первые пуды меди, оказалось, что григоровский ручей маловоден. И его мощности, особенно зимой, было недостаточно для нормальной работы водного механизма. Стали искать новое подходящее место и нашли таковое на земле Пыскорского монастыря. В следующем, 1635 году завод перенесли на новое место. Но рядом со штольнями была оставлена толчея для руды. В 1648 году завод был продан казной (государством) в частные руки. Новыми владельцами завода и штолен стали соликамские посадские люди Александр Иванов Тумашев с сыновьями. Но при них завод действовал недолго. По разным источникам медь перестали здесь добывать в XVII веке, в 1656—1666 годах.

Но 1666 годом история соликамской меди не заканчивается. В 1723 году по инициативе В. Н. Татищева добыча руды здесь была возобновлена. Сегодня от прежнего производства уцелели в окрестностях деревни более 15 провалов от штолен, остатки заводских плотин, малой и большой. А в 2002 году после оползания склона открылся вход в одну из штолен. Однако пройти внутрь ее можно только на глубину не более 12 метров. Далее проход закрывает огромный камень, похожий на окаменевшую голову гигантского животного.

- 4** В восьми километрах ниже по течению Камы, у деревни Тетериной, есть еще одна древняя штольня, в которой добывали медную руду в 20-е годы XVIII века. Она до сих пор доступна для посещения, глубина ее более 60 метров. Продвигаясь по штольне — вначале сильно согнувшись, потом в полный рост, — можно представить, как рудокопы, не видя солнца, при свете лучин, чадающих смоляных факелов и лампад, долбили здесь кирками породу, чтобы добыть медную руду.

- 5** Впервые поселения Верхнее и Нижнее Мошево в письменных источниках упоминаются в 1579 году. Но, исходя из археологических находок и из преданий, бытовавших здесь ранее, поселения возникли, несомненно, раньше. Из памятников архитектуры сохранились только развалины Никольской церкви в селе Нижнее Мошево. Но вокруг масса интересных мест, оваянных легендами, преданиями, сказами. Здесь в прошлые столетия пролегал тракт на север, а в XVII—начале XVIII века тут же проходила дорога на запад, затем она шла через Каму к селу Вильва и дальше вела на село Косу. Она являлась западным продолжением Бабиновской дороги.

- 6** Село Чигироб. Здесь сохранилась каменная Богоявленская церковь XVIII века, состоящая из обширного храма, пятигранной апсиды, трапезной и придела. Над входом в церковь возвышалась колокольня, но она, как и глава храма, к настоящему времени разрушена. Наружные стены храма украшают крупные профилированные кокошники над большими полуциркулярными окнами, а карниз куба представляет собой зубчатый пояс из лекального кирпича. Церковь закрыта в середине 1920-х годов.

На колокольне Богоявленской церкви в прежнее время имелся древний колокол весом пять пудов, с надписью латинскими буквами и датой отливки—1642 год. Но к настоящему времени он утрачен.

- 7** Село Вильва. В 1779 году в нагорной части села, на самом высоком холме, была возведена каменная церковь. Храм двухпрестольный: главный освящен во имя Богоявления, второй — во имя святого вликомученика Прокопия Великоустюжского. В плане Богоявленская церковь представляет собой типичную трехчастную схему с сильно вытянутой осью. В связи с уклоном местности колокольню и трапезную возвели на высоком подклете.





Урочище Рассолы



Городище Эсперово



д. Григорова

По склону местности к паперти пристроено небольшое глухое крыльцо. Его предусмотрели не только из практических, но из эстетических соображений: оно служит переходом от земли к взлету колокольни.

8 Деревня Дуброва. В 1773 году здесь «усердием жителя деревни Кузнецовой Архипа Ивановича Селиванова был поставлен каменный храм, посвященный св. Дмитрию Солунскому». Ученые еще в прошлые века удивлялись самому факту возведения православного храма в очень небольшом, даже по тем временам, поселении. Даже в начале XX столетия местные жители не могли содержать его за свой счет, из-за малочисленности населения в приходе. Церковь содержалась большей частью за счет казны. Один из первых исследователей храма И. Я. Кривошеков писал по этому поводу: «...постройка храма была чем-то иным, но только не усердием прихожан к храму ... поэтому мы допускаем, что и Дубровская церковь возникла на пункте, имевшем важное значение в религиозном отношении у чуди».

Старые каменные церкви сохранились еще в селах Уролка и Касиб, на месте, где было село Сириновское; деревянные часовни можно увидеть в деревнях Татарской и Кузнецовой.



Интернет-ссылки

www.mamatov.ru
www.togeo.ru
adm.solkam.ru
ru.wikipedia.org/wiki/Соликамск
www.skamsk.ru
www.map-solikamsk.ru
www.mojgorod.ru/permsk_obl/solikamsk
www.mccme.ru

Список дополнительной литературы

Бакулин В. И. Соликамский (Усольский) уезд в 1917–1919 годах. Соликамск, 1995.

Берх В. Н. Путешествие в города Чердынь и Соликамск для изыскания исторических древностей. СПб., 1821.

Бординских Г. А. Очерки истории здравоохранения г. Соликамска. Соликамск, 2000.

Бординских Г. А., Федосеев Н.Ф., Чирков Ю.С. На перекрестке времен и дорог. Соликамский район: история и современность. Пермь, 2004.

Бординских Г. А. Соликамск литературный. Соликамск, 2006.

Бординских Г. А. Легенды и предания земли Соликамской. Соликамск, 2006.

Бординских Г. А. Соликамск. Путеводитель по историческим местам. Пермь, 2008.

Косточкин В. В. Чердынь. Соликамск. Усолье. М., 1988.

Логунов Е. В., Перминова Л.Б., Шкерин В.А. Усть-Боровской солеваренный завод. Екатеринбург, 1995.

Луканин А. Церковно-историческое и археологическое описание г. Соликамска. Пермь, 1882.

Николаев С. Ф. Чудесные соли. Пермь, 1961.

Савенкова Н. М. Соликамская историческая азбука. Соликамск, 2001.

Соликамск. Историко-культурные памятники. Путеводитель. Пермь, 1975.

Соликамский ежегодник - 1995. Соликамск, 1996.

Чагин Г. Н. На древней Пермской земле. М., 1988.

Шестаков И. Исторический путеводитель по Соликамску. Соликамск, 1917.

Содержание

Усолье Камское, Соль Камская, Соликамск	2
Герб Соликамска.....	4
Город Соликамск.....	5
Справочная информация.....	6
Страницы прошлого листа	11
Сказ о святых образах.....	12
Имена в истории Соликамска	20
Маршрут № 1 «Соляная столица» России.....	25
Легенда о соляной мельнице	28
Маршрут № 2 Соликамск православный.....	39
Рассказ об иконе св. Николая Чудотворца	40
Легенда о часовне, ушедшей под землю.....	44
Маршрут № 3 По городу Крестовоздвиженску (путешествие по городу и роману Б. Пастернака).....	57
Маршрут № 4 Соликамск подземный.....	67
Предание о том, почему не могут найти подземные ходы в Соликамске.....	68
П.И. Мельников-Печерский «Дорожные записки на пути из Тамбовской губернии в Сибирь».....	68
Маршрут № 5 По Бабиновской дороге.....	75
Из биографии А. С. Бабинова	80
Маршрут № 6 Окрестности.....	85
Легенда о духе-охранителе Проше.....	86
Предание об атаманше Фелистате.....	88
Интернет-ссылки	94
Библиография.....	94

Соликамск Путеводитель

Автор –
Геннадий Александрович Бординских

Редактор – М. В. Лебедева
Корректор – Е. П. Новикова
Верстка – О. В. Сухова

Координатор проекта «Открытие» –
Г. Ю. Цыганкова

Издательство выражает благодарность:
администрации города Соликамска,
МУК «Соликамский краеведческий музей»

С60. Соликамск. Путеводитель. – 2-е изд. – Санкт-Петербург:
ООО «Маматов», 2012. – 96 с., ил.

ISBN 978-5-91076-064-0
УДК 911 (470.53)
ББК 26.89 (2Рос-4Пер)

Издательство «Маматов»,
190068, Санкт-Петербург,
Вознесенский проспект, 55, лит. «А»
www.mamatov.ru

ISBN 978-5-91076-064-0



Подписано в печать 27.06.2012
Печать офсетная. Тираж 1300 экз.
Отпечатано с готовых файлов заказчика
Заказ № 2462

© ООО «Маматов», оформление, 2012
© Р. Я. Бординских, И. Ю. Маматов, И. Г. Телегин, фотографии,
2005 – 2012